

# POUR L'AVENIR DE LA SEYNE



M. Philippe GIOVANNINI, maire de La Seyne

garderies d'enfants, crèches et jardins. Il n'y avait pas de centre médico-social ni de centre médico-scolaire ou médico-sportif ; pas d'école de plein air, ni de gymnastique corrective ; pas de maison de vacances pour les anciens ni de centres de vacances en Isère. Sur le plan du logement pas un seul logement HLM et évidemment pas d'office HLM.

L'équipement sportif se limitait à un mauvais terrain de football à la Canourgue et à celui du stade V. Marquet qui se transformait en marécage l'hiver.

En ce qui concerne la vie culturelle et artistique, rien n'existait.

Sur le plan scolaire, une seule maternelle et peu d'écoles primaires. Pas de lycée, ni de CET. Dans une telle situation l'on comprend que le chiffre de la

population restait stable malgré les nombreux terrains à bâtir.

Qui, en effet pouvait songer à bâtir des immeubles modernes ou des villas dans ces jolis quartiers à flanc de colline ou au bord de la mer, alors qu'il n'y avait ni eau ni assainissement ?

## Octobre 1947 : un tournant dans l'histoire de la cité

En octobre 1947, les électeurs seynois ont donné la majorité à une liste d'union démocratique à direction communiste, conduite par le regretté Toussein Merle.

Les élus communistes et leurs alliés allaient ainsi pouvoir faire la preuve que leurs promesses n'étaient pas de la poudre

aux yeux. La preuve a été faite.

Cette date du 29 octobre 1947 allait marquer un tournant dans l'histoire de la cité.

Tout était à faire et les élus ont pris à bras le corps les immenses problèmes qui se posaient.

Il fallait faire un choix et commencer par ce qui était le plus urgent : le logement avec la création de l'office en 1948 ; le social, pour l'aide aux vieux et la lutte contre la maladie et la misère ; l'équipement en eau et assainissement : les écoles.

L'œuvre accomplie en quelques mois troubla à tel point les hommes du pouvoir de l'époque que la dissolution du conseil municipal fut décidée en 1950 sous le prétexte d'ériger Saint-Mandrier en commune (ce qui aurait pu se faire tout aussi

bien lors des élections municipales de 1953).

On espérait, à l'occasion de cette élection partielle, faire basculer la majorité du Conseil municipal.

Mais la population avait déjà pu apprécier que les élus communistes transformaient leurs promesses en actes et elle leur renouvela sa confiance.

Depuis il en fut toujours ainsi parce qu'à la fin de chaque mandat les électeurs ont pu constater que le programme soumis à leurs suffrages avait été non seulement réalisé à 100 pour cent, mais dépassé sur bien des points.

Mieux que de longs commentaires, les chiffres que nous publions dans cette page exprimeront l'effort accompli en 23 ans.

J. BESSONE.

EN 1947, 26.172 habitants (avec St-Mandrier qui faisait encore partie de La Seyne) près de 50.000 actuellement.

Deux chiffres qui donnent à réfléchir. Pour une période de 26 ans allant de 1921 à 1947 la population seynoise n'a augmenté que de 3.000 habitants.

De 1947 à 1970 elle a presque doublé. Ce n'est pas par hasard.

A ce propos, rappelons qu'un des thèmes des adversaires de la municipalité, lors des campagnes électorales municipales était : « La municipalité communiste fait peur, elle fait fuir les gens ». Un argument « sérieux » comme on peut le constater, sérieux comme la plupart des arguments que ces adversaires ont voulu utiliser contre la municipalité et que la population, elle, dans sa grande majorité, n'a pas pris au sérieux car elle juge sur pièces.

### En 1947

#### tout était à faire

Oui, ce n'est pas par hasard si le chiffre de la population seynoise a presque doublé depuis que la gestion de la vil-

le a été confiée à une municipalité d'union démocratique à direction communiste.

Sans doute est-il nécessaire de rappeler pour les Seynois ayant moins de 30 ans, et pour ceux qui ont choisi de venir demeurer dans notre ville il y a peu de temps, ce qu'était La Seyne en 1947.

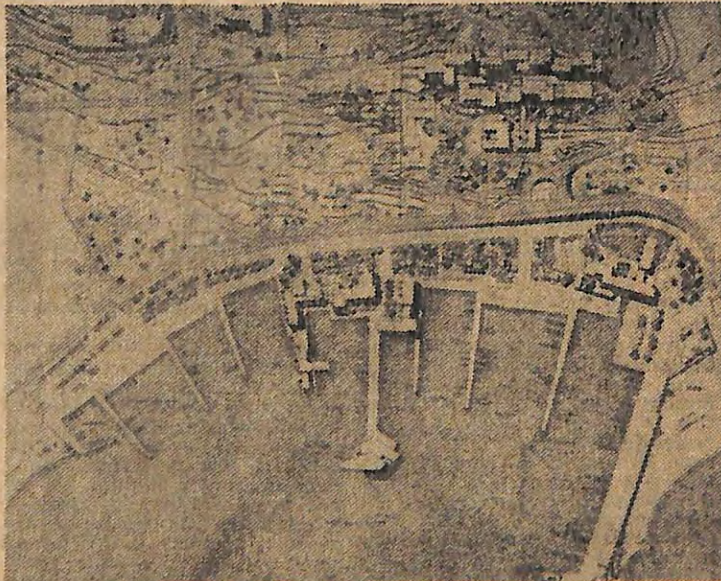
Une ville, certes, sinistrée à 60 pour cent du fait de la guerre, mais aussi une ville très en retard dans son équipement.

Qu'on en juge :

L'alimentation en eau était très insuffisante et rare étaient les logements ayant l'eau à l'évier. L'été l'eau manquait aux fontaines dans les quartiers du littoral, aux Sablettes et à Fabrègas notamment, qui de ce fait ne pouvaient prétendre rivaliser avec d'autres plages du littoral varois.

L'assainissement ! On en parlait depuis des décades, mais rien n'existait.

Les œuvres sociales étaient inexistantes, les personnes âgées n'étaient pas secourues, la protection maternelle et infantile était inconnue, de même que les



Le plan d'aménagement de la station touristique de Tamaris

## Ecoles

### ETABLISSEMENTS SCOLAIRES

	Locaux	
	1947	1970
Groupes scolaires .....	8	20
Classes .....	52	213
Effectifs (élèves)		
Secondaire .....	579	4.305
Primaire .....	2.254	4.316
Maternelles .....	114	1.706

### FOURNITURES SCOLAIRES (en francs)

	1947	1970
Subvention communale .....	15.000	389.000
Copies .....	Néant	13.835
Cahiers .....	38.940	99.170
Livrés .....	7.762	13.263

### CANTINES SCOLAIRES

	1947	1970
Ecoles desservies .....	12	25
Repas partiels (soupe et dessert) ..	53.800	
Repas complets .....		326.783



# M. le Maire, comment envisagez-vous l'avenir ?

Le prochain mandat marquera une nouvelle et importante étape pour l'expansion et la modernisation de la ville.

Les bases de cette nouvelle étape ont été posées au cours de ces dernières années.

« Gouverner, c'est prévoir », dit-on souvent.

Or on estime que dans 10 ans la population de La Seyne atteindra les 65.000 habitants.

Nous avons demandé au maire M. Philippe Giovannini ce que son conseil municipal a prévu en fonction de l'augmentation de la population et des besoins nouveaux ; comment avec son conseil municipal il envisageait l'avenir de La Seyne. Voici sa réponse :

## L'habitat

Cette question pose un certain nombre de problèmes auxquels répond le programme que nous allons soumettre aux électeurs.

L'habitat est un des principaux, 9 à 10.000 logements sont actuellement en projet ou en voie de réalisation. Au cours des quatre années à venir l'office municipal d'HLM construira 1800 logements. Nous pensons que cela permettra de faire face à l'augmentation de la population.

## L'équipement

Les équipements seront aussi indispensables et en premier lieu l'eau et l'assainissement.

Afin de satisfaire les besoins futurs nous avons signé avec la société du canal de Provence une convention pour la fourniture d'eau soit un supplément de 2 millions de mètres cubes par rapport à ce que nous avons actuellement, soit une augmentation de plus de 50 pour cent.

La construction de 4 nouveaux réservoirs de 2.000 m<sup>3</sup> chacun est inscrite dans notre programme.

En ce qui concerne l'assainissement tout un programme de remplacement ou de doublement des stations est prévu. Ce programme a d'ailleurs déjà commencé.

De nouvelles écoles seront nécessaires et après avoir terminé les groupes de Vignelongue et des Plaines, nous avons prévu un nouveau groupe à l'Est de la zone à urbaniser du quartier Berthe, un groupe primaire et maternelle aux Sablettes ainsi que l'extension des maternelles Renan, la Rouve, J. Laurent.

Pour le secondaire la construction de trois CES dont un aux Sablettes, un dans le centre ville, et un dans la zone à urbaniser.

Enfin la construction d'une cité technique avec CET de 540 places et lycée de 324 places.

Sur le plan des loisirs culturels nous voulons faciliter l'accès à la lecture par la décentralisation de la bibliothèque, la mise en service d'un bibliobus. Faciliter toutes les activités culturelles par l'aménagement de foyers rue J. Laurent ; étendre nos écoles des Beaux-Arts et de Musique, créer une école de danse et de chant ; aménager définitivement le musée de Balaguier.

Pour les sportifs, aménagement d'ensembles sportifs, pour la cité technique, du futur CES des Sablettes, du groupe scolaire T. Merle ; réalisation d'un stade dans la zone à urbaniser ; création d'un centre nautique à Saint-Elme et enfin construction d'une piscine au centre ville.

Les œuvres sociales et la santé ont toujours été une de nos préoccupations essentielles.

Nous envisageons dans ce domaine l'extension et la modernisation de l'hôpital, la création d'un deuxième centre médico-

social ; d'une nouvelle crèche et halte d'enfants.

Pour les anciens un second programme de logements-foyers et pour les enfants la construction en Isère à Ornon d'un établissement pouvant servir de centre de vacances l'été et de classes de neige l'hiver.

Le problème de la collecte et de la destruction des ordures ménagères se pose aussi et c'est pourquoi nous avons prévu de construire en commun avec Toulon une usine moderne d'incinération qui sera implantée sur l'ancien hippodrome de Lagoubran.

Et puis il faudra aussi faire face à l'important problème de la circulation.

Si la circulation routière a été considérablement améliorée avec l'ouverture de la sortie Nord, la double voie du port, notre infrastructure routière ne correspond pas aux besoins d'un proche avenir.

D'importants projets seront réalisés : l'élargissement de la route nationale 559 ; la bretelle de désenclavement vers l'autoroute Toulon - Aubagne ainsi que la voie d'évitement reliant cette autoroute aux Sablettes sans passer par le centre ville.

Le tronçon de la Corniche varoise permettant de déboucher à Fabrègas sera terminé.

Un nouveau programme d'aménagement et de réfection des voies communales sera établi.

Pour le stationnement la construction de nouveaux parkings est prévue et notamment pour le centre ville, la construction de parkings aériens.

## Industrie et Tourisme

Cette longue énumération, pour aussi importantes qu'elle soient les réalisations qu'elle contient ne saurait définir toutefois ce que seront les gran-

des options pour la ville de demain.

Après un temps de réflexion avant d'aborder cette importante question le maire reprend :

La Seyne a une vocation industrielle et touristique. Il nous faut développer ces deux activités économiques principales.

La construction de l'autoroute et de la bretelle de désenclavement aidera considérablement pour faire démarrer la zone à industrialiser de Piedardan.

Le transfert du Port marchand de Toulon à La Seyne et la création d'une zone industrielle autour de ce port sera un atout non négligeable.

Mais plus important encore sera l'aboutissement du projet d'extension des chantiers CNIM que nous appuierons avec tous les moyens dont nous pouvons disposer.

En ce qui concerne l'industrie touristique nous encourageons et aidons administrativement et techniquement les promoteurs du projet « Les Marines » des Sablettes vaste complexe touristique moderne, comprenant un port de plaisance pouvant abriter 800 bateaux, nous aidons de même les promoteurs du projet de Tamaris. Ces projets feront des Sablettes et de Tamaris des stations pouvant rivaliser avec les meilleures du littoral méditerranéen.

Voilà ce que nous nous proposons de réaliser, d'impulser si les Seynois nous renouvellent la confiance qu'ils nous accordent depuis 23 ans.

Pour cette tâche immense, nous aurons besoin du concours de tous et c'est pourquoi nous nous efforcerons de faire en sorte que la gestion de la commune devienne l'affaire de tous et de chacun pour assurer à chaque citoyen le mieux être et à notre ville un avenir radieux.

1950	.....	146	1965	.....	2.156
1955	.....	632	1970	.....	2.618
1960	.....	1.601			

SERVICE DES EAUX (Nombre d'abonnés)					
1947	.....	2.211	1960	.....	7.540
1950	.....	2.747	1965	.....	12.388
1955	.....	4.856	1970	.....	14.756

## Centre Médico-Social Municipal

Nombre de clients et d'actes

	1954	1970
Soins et prothèses dentaires	61.042	93.693
Médecine générale	6.817	14.565
Actes de petite chirurgie. Traitements électriques	5.413	12.100
Actes de radiologie	20.759	92.280
Visites spécialistes	1.209	14.446

## Logement

NOMBRE DE LOGEMENTS

9.688 LOGEMENTS DEPUIS 1947

1947 : 7.694 logements pour l'ensemble de La Seyne (pas une seule H.L.M.).

1954	.....	8.570	1968	.....	16.224
1962	.....	12.203	1970	.....	17.382

OFFICE PUBLIC MUNICIPAL D'H.L.M.

Logements à l'étude ..... 426

Logements dont le financement est demandé en

1971 ..... 1.282

Logements en construction ..... 442

Logements :

1952	.....	48	1965	.....	1.256
1955	.....	114	1970	.....	2.292
1960	.....	564			

## Population touristique

1962 ..... 13.022

1968 ..... 57.912

1974 ..... 75.280

## Ecole municipale des sports

Progression des pratiquants

1951 : 45 élèves (une seule discipline : le football)

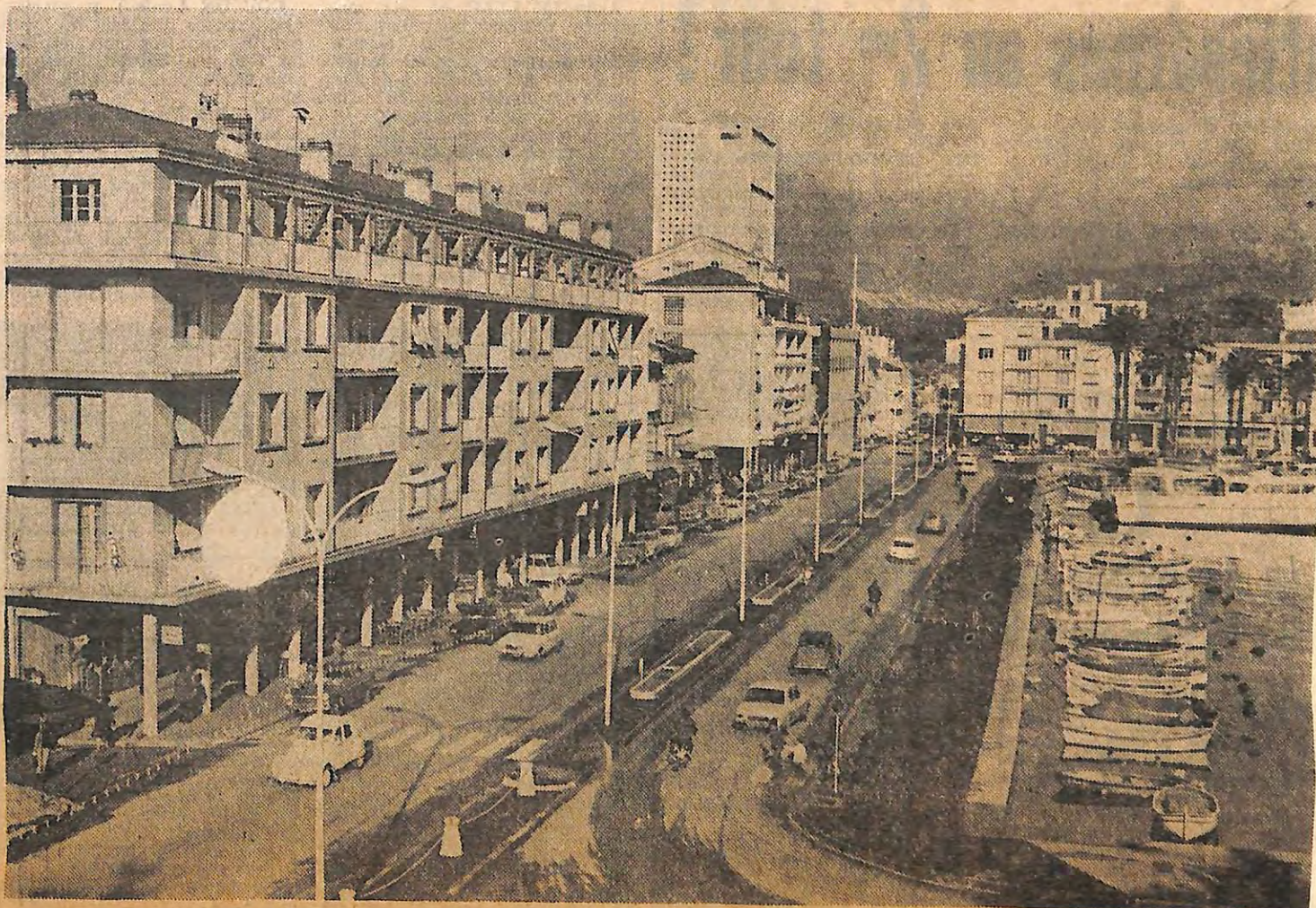
1953 ..... 209

1957 ..... 258

1964 ..... 279

1966 ..... 293

1970 : 804 élèves (douze disciplines sportives)



Le port récemment aménagé avec deux voies de circulation.