

**DERNIERS
RESULTATS**

En pages 3, 4, 5, 6 et 7

QUATRIEME EDITION

l'Humanité

ORGANE CENTRAL DU PARTI COMMUNISTE FRANÇAIS

6, boul. Poissonnière - Paris-9^e

LUNDI 6 DECEMBRE 1965

0,30 F PRO. 15-01 (340^e jour)
Nlle série - N° 6621

DEMAIN, "L'HUMANITÉ"
PUBLIERA UNE ANALYSE
COMPLÈTE DU SCRUTIN
département par département!

Un coup très sévère au pouvoir personnel

DE GAULLE EN BALLOTTAGE

MITTERRAND EN SECONDE POSITION

avec près de huit millions de suffrages (environ 32 %)

UNE DECLARATION DE WALDECK ROCHET A EUROPE 1

- ▣ **Un grave échec du pouvoir personnel**
- ▣ **Une grande victoire de l'union des forces démocratiques sur le nom de Mitterrand**

DES premiers résultats qui nous parviennent, il ressort que le général de Gaulle est en ballottage.

C'est une défaite du pouvoir personnel et une grande victoire de l'union des forces ouvrières et démocratiques.

D'autant qu'avec l'échec de de Gaulle, l'autre fait caractéristique de la consultation, c'est le grand succès remporté par le candidat unique de la Gauche, par François Mitterrand.

Dans tout le pays, socialistes, communistes, radicaux et autres républicains ont bloqué leurs suffrages sur le nom de François Mitterrand.

Arrivant largement en tête des candidats de l'opposition au pouvoir personnel, François Mitterrand est bien placé pour rassem-

bler au second tour toutes les voix des républicains et des démocrates opposés au pouvoir personnel. Le Parti Communiste Français, qui a soutenu activement et loyalement la candidature unique de la Gauche de François Mitterrand, enregistre avec une grande satisfaction le succès qu'elle vient de remporter.

Il constate avec plaisir que la masse des voix communistes s'est rassemblée sur le nom du candidat unique de la Gauche, comme en témoignent les votes massifs en faveur de François Mitterrand dans les municipalités communistes.

Après le coup sévère qui vient d'être porté au régime du pouvoir personnel, il s'agit maintenant de poursuivre en commun le combat en vue d'aller vers une démocra-

tie nouvelle.

Les premières conditions existent, désormais, pour préparer avec succès la relève démocratique du gaullisme.

La condition primordiale pour assurer cette relève démocratique, c'est, avant tout, le renforcement de l'union entre tous les partis qui ont décidé de soutenir la candidature de François Mitterrand.

Cette union s'affirmera tout d'abord au second tour dans la bataille pour rassembler sur le nom du candidat unique de l'opposition républicaine au pouvoir personnel, sur le nom de François Mitterrand, tous les républicains et les démocrates qui veulent une République nouvelle et qui aspirent à un avenir de liberté, de progrès et de paix.

STATISTIQUES OFFICIELLES sur 22 millions de voix

Voici la statistique (d'après les résultats recueillis par l'A.F.P.) portant sur 22.632.794 suffrages exprimés :

MITTERRAND :	7.267.966 (32,11 %)
DE GAULLE :	9.921.589 (43,84 %)
LECANUET :	3.595.982 (15,89 %)
TIXIER-VIGNANCOUR :	1.189.497 (5,26 %)
MARCILHACY :	392.412 (1,73 %)
BARBU :	265.348 (1,17 %)

LE CANDIDAT DE LA RÉPUBLIQUE

La participation
au scrutin
a été très élevée
dans l'ensemble
du pays (environ 15 %
d'abstentions)

UN ÉVÉNEMENT CONSIDÉRABLE

A l'heure où j'écris ce commentaire, les résultats complets de l'élection présidentielle ne sont pas encore connus.

Mais ce que l'on en sait suffit pour souligner que le régime de pouvoir personnel essuie un échec sévère, sans commune mesure avec les coups qui lui avaient été portés jusqu'alors. De Gaulle est en ballottage. L'événement est considérable.

Pour en mesurer la signification, il faut se souvenir que le chef de l'Etat, en 1958, était parvenu à faire ratifier par 80 % du corps électoral son installation au pouvoir ; 62 % des voix s'étaient encore portées sur son nom au référendum de 1962 ; le voici aujourd'hui, malgré tout ce qu'il a fait pour transformer l'élection en plébiscite, malgré la menace d'un ne sait quelle apocalypse, en cas d'échec, avec moins de la moitié des suffrages exprimés.

L'autre élément principal du vote, c'est que la candidature de François Mitterrand rassemble des millions et des millions de voix. Selon des estimations faites au fil du dépouillement, il approcherait 30 % des suffrages. Le succès du candidat d'union démocratique est particulièrement net non seulement dans les centres où l'influence communiste est décisive — comme la banlieue parisienne — mais là où communistes, socialistes et autres républicains sont forts et où leurs partis respectifs ont fait campagne pour lui, et cela aussi bien dans les villages que dans les villes.

VOILA les premiers fruits de l'union démocratique en marche, qui a commencé à ouvrir au peuple de France la perspective d'une République réelle et novatrice.

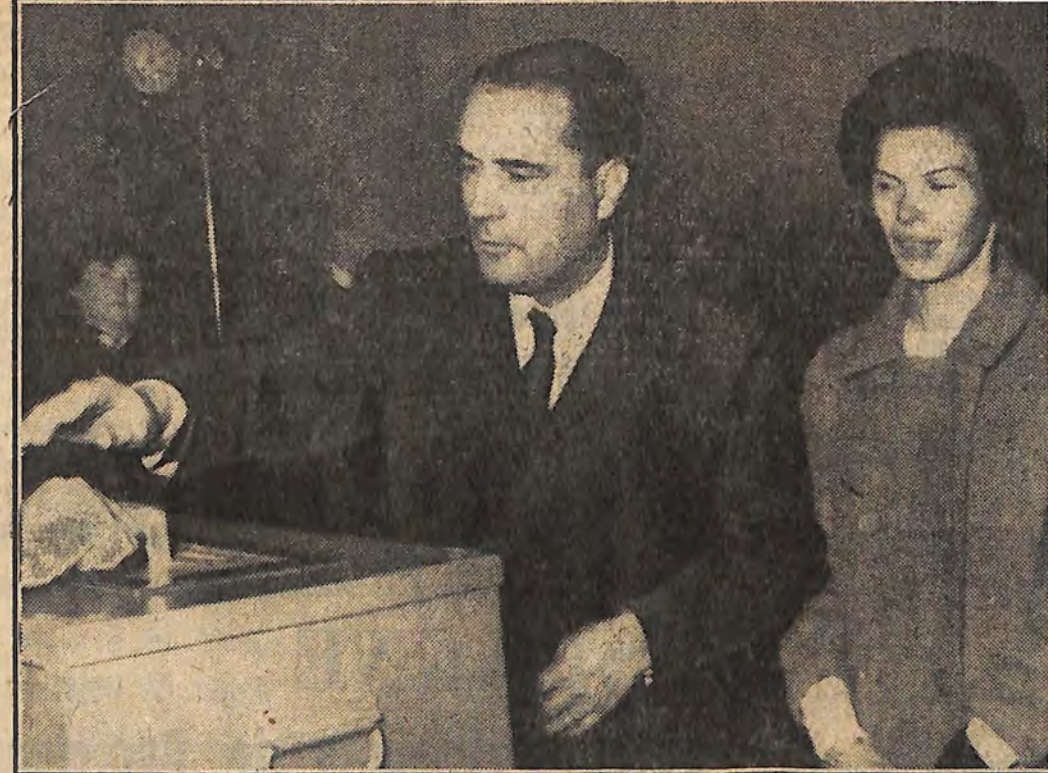
Sans préjudice d'une appréciation plus détaillée de ce scrutin exceptionnel, il convient maintenant, et sans attendre, de se préoccuper du second tour.

Aux termes de la loi, seuls doivent se maintenir les deux candidats arrivés en tête, à savoir François Mitterrand et le général de Gaulle. Il s'agit d'accentuer l'échec de celui-ci et de rassembler de nouvelles forces sur le candidat de la République.

Avant le premier tour, déjà, nous avions appelé, outre les travailleurs, les membres des classes moyennes, les Français de toute confession, à voter pour lui. Certains l'ont fait. Il en est d'autres, nombreux, qui ont cru se prononcer contre le gaullisme en mêlant leurs bulletins à ceux des fieffés réactionnaires qui soutenaient Lecanuet. C'est en votant pour François Mitterrand qu'ils peuvent désormais s'opposer à la monarchie.

Il importe, en bref, de prendre appui sur le succès qui vient d'être obtenu pour aller plus loin et frapper plus fort, afin que le régime de pouvoir personnel succombe au plus tôt à la blessure qu'il a reçue, afin que puisse naître et s'épanouir la République des hommes libres.

Etienne FAJON.



François Mitterrand, député-maire de Château-Chinon, en compagnie de sa femme, a voté dans cette localité



Waldeck Rochet, secrétaire général du Parti, dépose son bulletin dans l'urne

En page 10
un article
d'Aragon
Retenez
votre soirée
du 14
décembre

SUD - VIETNAM :
Les patriotes
attaquent
à nouveau
(à la plantation
Michelin et dans
le secteur de
Plei Mé)

(Page 2)

A OBTENU LA MAJORITÉ ABSOLUE DANS CES VILLES...

Port-de-Bouc (B.-du-R.) 71,60 % ; Martignes (B.-du-R.) ; Petit-Couronne (Seine-Maritime) ; Mitry-Mory (Seine-et-Marne) ; Malakoff (Seine) 50,09 % ; Sin-le-Noble (Nord) 51,36 % ; Bezons (Seine) 58,03 % ; Bagnolet (Seine) 54,21 % ; Ile-Saint-Denis (Seine) 51,22 % ; Port-Saint-Louis (B.-du-R.) 58,53 % ; Saint-Pierre-des-Corps (Indre) 57,24 % ; Ivry (Seine) 57,87 % ; Romainville (Seine) 51,02 % ; Fourchambault (Nièvre) 60,97 % ; Denain (Nord) ; Givors (Rhône) 56,72 % ; Château-Chinon (dont Mitterrand est le maire) 66,49 % ; Miramas (B.-du-R.) 52,59 % ; Montataire (Oise) 55,03 % ; Berre (B.-du-R.) 61,68 % ; Au-

dincourt (Doubs) 50,57 % ; Bethoncourt (Doubs) 61,8 % ; Carmaux (Tarn) 57,21 % ; Gentilly (Seine) 52,97 % ; Gennevilliers (Seine) 59,89 % ; Achères (Seine-et-Oise) 51,49 % ; Trappes (Seine-et-Oise) 55,16 % ; Saint-Etienne-du-Rouvray (Seine-Maritime) 55,31 % ; Vénissieux (Rhône) 54,54 % ; Bobigny (Seine) 54,8 % ; Chasse-sur-Rhône 51,99 % ; Goussainville (Seine-et-Oise) 50,72 % ; Saint-Denis (Seine) 53,37 % . Liévin (Pas-de-Calais) 56,29 % ; Vitry-sur-Seine (Seine) 50,73 % ; Drancy (Seine) 54,63 % ; Aubervilliers (Seine) 54,12 % ; Argenteuil (Seine) 52,68 % ; Villejuif (Seine) 53,42 % ; Saint-Ouen (Seine) 52,67 % .

...et arrive en tête
dans celles-ci

Narbonne (Aude) 47,86 % ; Alès (Gard) 45,94 % ; Foix (Ariège) 42,86 % ; Nevers (Nièvre) 49,14 % ; Nanterre (Seine) 46,97 % ; Pré-Saint-Gervais (Seine) 45 % ; Le Plessis-Robinson (Seine) 44,41 % ; Arles (B.-du-R.) 49,37 % ; Montreuil (Seine) 47,23 % ; Saint-Nazaire (Loire-Atlantique) 45,1 % ; Sisteron (Basses-Alpes) ; Vierzon (Cher) ; Carcassonne (Aude) 38,74 % ; Tulle (Corrèze) ; Romilly-sur-Seine (Aube) ; Fenain (Nord) ; Bruay-en-Artois (Pas-de-Calais) ; Hennebont (Morbihan) ; Clichy (Seine) 42,67 % ; Oullins (Rhône) 43,93 % ; La Ciotat (B.-du-R.) 45,23 % ; Le Havre (Seine-Maritime) 40,69 % ; Châtenay-Malabry (Seine) 41,68 % ; Tarascon (B.-du-R.) 37,61 % ; Pierrefitte (Seine) 48,97 % ; Orly (Seine) 45,41 % ; La Seyne (B.-du-R.) 46,08 % ; Garges-les-Gonnesse (Val-d'Oise) 46,02 % ; Villeurbanne (Rhône) 39,30 % ; Sotteville (Seine-Maritime) 48,62 % ; Béziers (Hérault) 39,81 % ; Alfortville (Seine) 45,80 % ; Neuilly-sur-Marne 45,08 % ; Saint-Fons (Rhône) 48,06 % ; Nîmes (Gard) 37,71 % ; Puteaux (Seine) 43,3 % ; Blanc-Mesnil (S.-et-O.) 45,67 % ; Corbeil (S.-et-O.)

45,4 % ; Pierre-Bénite (Rhône) 45,54 % ; Grigny (Rhône) 49,78 % ; Tullins (Isère) 45,31 % ; Graulhet (Tarn) 40,16 % ; Gailiac (Tarn) 34,73 % ; Tarbes (Hautes-Pyrénées) 41,91 % ; Bondy (Seine) 46,28 % ; Bagneux (Seine) 44,35 % ; Villeneuve-St-Georges (S.-et-O.) 45,60 % ; Montfermeil (S.-et-O.) 41,67 % .

Choisy-le-Roi (Seine) 44,22 % ; Montigny (S.-et-O.) 41,81 % ; Montigny-les-Cormeilles (S.-et-O.) 41,51 % ; Champigny (Seine) 40,5 % ; Sannois (S.-et-O.) 38,94 % ; Le Mans (Sarthe) 40,48 % ; Toulouse (Hte-Garonne) 38,97 % ; Noisy-le-Sec (Seine) 42,25 % ; L'Hay-les-Roses (Seine) 40,06 % ; Sevrans (S.-et-O.) 43,06 % ; Tours (Est) 46,41 % ; Sète (Hérault) 42,02 % ; Montchanin-les-Mines (Saône-et-Loire) 47,35 % ; Les Mureaux (S.-et-O.) 48,14 % ; Epinay (Seine) 40,35 % ; Fontenay-sous-Bois (Seine) 43,36 % ; Dugny (Seine) 48,74 % ; Pantin (Seine) 43,92 % ; La Ricamarie 40,70 % ; Sartrouville (S.-et-O.) 40,71 % ; Neuilly-sur-Marne (Seine) 45,06 % ; Villepinte (S.-et-O.) 41,53 % .

Première liste des départements
où F. MITTERRAND arrive en tête

Vaucluse (38,76 % — Nièvre (52,48 % — Lot-et-Garonne 38 % — Aude (49,99 %) — Gard (44,50 %) — Haute-Vienne (46,16 %) — Basses-Alpes (39,41 %) — Allier (41,93 %) — Gers (44,19 %) — Corrèze (44,83 %) — Creuse (42,18 %) — Tarn-et-Garonne (38,11 %) — Hautes-Pyrénées (41,40 %) — Ariège (50,10 %) — Hérault (42,01).

