

Les résultats
et les comparatifs
(Pages 3, 4, 5, 6, et 7)

L'Humanité

ORGANE CENTRAL DU PARTI COMMUNISTE FRANÇAIS

DERNIERE EDITION
LUNDI
2 JUIN 1969
Nouvelle série - N° 7705
(153^e jour)
0,60 F
6, boul. Poissonnière
PARIS-9^e
PRO. 91-59 - PRO. 73-39

GRAND SUCCÈS DU CANDIDAT DU PARTI :

PRÈS DE CINQ MILLIONS DE VOIX A JACQUES DUCLOS

Le Parti Socialiste paie durement sa politique de division

Déclaration de Waldeck Rochet

La candidature Jacques Duclos vient de remporter un très grand succès. Balayant les pronostics pessimistes ou intéressés, des millions de travailleurs et de démocrates lui ont accordé leur soutien. Ils ont ainsi exprimé, avec puissance, leur volonté d'une démocratie avancée libérant la nation de la domination des grandes sociétés financières. Ils ont exprimé, avec puissance, leur ardente volonté d'union de toutes les forces ouvrières et démocratiques, leur volonté d'union pour une politique nouvelle. Alors même qu'on le croyait incapable d'affronter une élection aussi directement politique, notre Parti Communiste apparaît à tous comme la force principale de la démocratie, comme le grand parti du socialisme. Il est plus évident que jamais qu'aucune politique vraiment de gauche, vraiment transformatrice, n'est possible

pas à rassembler la majorité des Français. C'est pour cela que nous luttons. C'est à cela que nous voulons gagner travailleurs et démocrates. C'est pour cela que nous appelons communistes, socialistes, démocrates, à s'unir et à empêcher l'alliance centriste vers laquelle s'orientent les dirigeants du Parti Socialiste. Les résultats de l'élection présidentielle nous encouragent à accentuer notre lutte pour l'union des forces ouvrières et démocratiques et cette lutte est appelée à des succès rapides. La division de la gauche dans laquelle le Parti Socialiste a une si grande responsabilité écarte celle-ci de la compétition du second tour. Mais les millions de voix qui se sont portés sur le nom de Jacques Duclos pèsent lourd en faveur de l'union des travailleurs, pour l'avenir démocratique



**CANDIDATS
DE LA
RÉACTION :
POMPIDOU
devance**

sans lui. Il est plus évident que jamais qu'un accord entre toutes les forces ouvrières et démocratiques sur un programme commun de gouvernement, une alliance solide et durable, ne tarderaient

de la France. C'est par leur action unie que les travailleurs et les démocrates créeront les conditions d'une démocratie avancée conduisant au socialisme.

L'INTÉRÊT DE TOUS

DANS un type d'élection particulièrement difficile pour nous, Jacques Duclos vient d'obtenir un score brillant, gagnant en voix et en pourcentage par rapport aux élections législatives de juin 1968.

Voilà qui porte le coup de grâce à la légende selon laquelle nos électeurs voteraient volontiers pour un conseiller municipal ou un député mais craindraient de voir un des nôtres accéder à la magistrature suprême. Si le ridicule tuait, certains augures seraient déjà morts.

Le résultat obtenu par le candidat communiste est d'autant plus remarquable que l'absence d'une candidature unique (par suite du refus de la S.F.I.O.) avait contribué à jeter le trouble parmi l'électorat de gauche et favorisé le candidat centriste. Dans son désir de faire échec à M. Pompidou, une fraction de l'électorat de gauche était tentée d'apporter dès le premier tour, sous prétexte de « voter utile », ses suffrages à M. Poher. La position du parti socialiste a fait le jeu de ce dernier.

MALGRÉ les candidatures de division et de diversion (à Paris le P.S.U. perd un nombre considérable de voix), les progrès enregistrés par notre parti montrent l'audience que trouve dans l'opinion sa claire politique d'union. La responsabilité du parti socialiste, par contre, n'en apparaît que plus éclatante. S'il n'avait pas opposé une fin de non-recevoir à nos propositions réitérées d'accord sur un programme commun, le candidat unique de la gauche pouvait arriver en tête, bénéficiant du courant anti-gaulliste du 27 avril. En freinant la dynamique populaire, les dirigeants de la S.F.I.O. ont pris une lourde responsabilité. Leur parti est d'ailleurs la première victime de cette attitude aberrante puisque Gaston Defferre, même assisté de Pierre

Mendès-France, subit un échec cinglant, perdant plus de la moitié des voix obtenues par la seule S.F.I.O. aux dernières élections législatives.

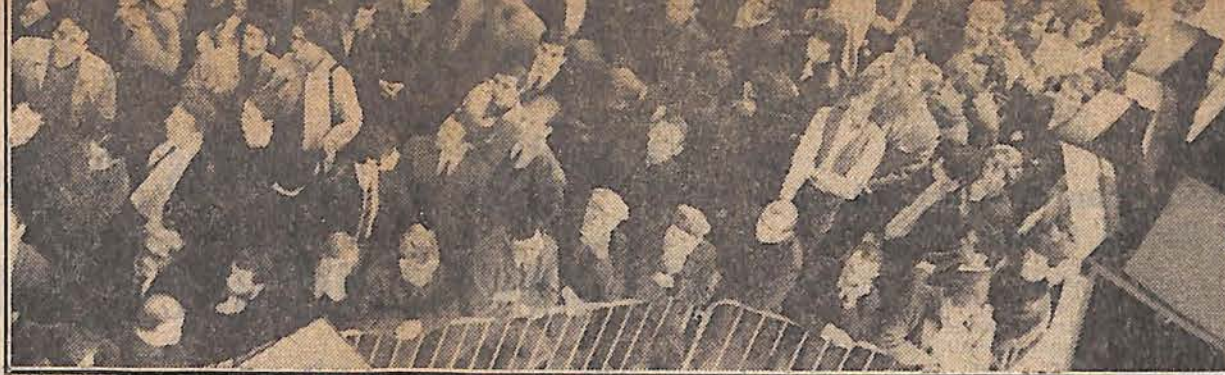
« Si j'avais une voix de plus que Duclos, je serais le plus heureux des hommes », avait déclaré le maire de Marseille. Le voilà si loin du compte que nous n'aurons pas la cruauté d'insister. La démonstration en tout cas est concluante : l'anti-communisme ne paie pas. Souhaitons que nos camarades socialistes en tirent la leçon, dans leur propre intérêt et dans l'intérêt de tous.

M. POMPIDOU arrive en tête comme prévu, l'essentiel des forces de droite ayant fait bloc autour de son nom. Il retrouve à peu près le total des voix obtenues par le général de Gaulle au premier tour de l'élection présidentielle de 1965. Cela grâce au ralliement de M. Giscard d'Estaing et de certains centristes, tel M. Duhamel. Notons que si la droite a masqué provisoirement ses contradictions, celles-ci n'ont pas disparu pour autant. Nul n'ignore la méfiance cordiale qui règne entre M. Pompidou et M. Giscard d'Estaing. Quant à M. Poher, bien qu'il ait bénéficié d'une partie des voix de gauche, il n'arrive que d'extrême justesse devant le candidat communiste. Sans les candidatures de diversion, la gauche aurait été présente au deuxième tour de scrutin.

En tout état de cause, les millions de voix obtenues par Jacques Duclos au terme d'une campagne dynamique et courageuse compteront d'une manière décisive pour l'avenir. Elles apportent une fois de plus la preuve qu'on ne pourra pas mener une politique de progrès sans les communistes et à plus forte raison contre eux. L'union de la gauche reste le seul moyen de mettre un terme à la tyrannie de l'argent.

René ANDRIEU.

Devant l'immeuble de « l'Humanité », la foule, dans la nuit, acclame le succès du candidat communiste.



Statistique officielle à 1 h 30

A 1 h 30 ce matin le ministère de l'Intérieur a communiqué cette statistique portant sur l'ensemble de la France plus la Réunion, les îles Wallis et Futuna, et la Nouvelle-Calédonie : Inscrits : 28.998.345 ; votants : 22.626.461, soit 78,02 % ; exprimés : 22.336.567.

Ont obtenu :

J. DUCLOS..	4.787.665 voix (21,43 %)		
G. Defferre	1.130.050 voix (5,06 %)	Pompidou .	9.858.824 voix (44,14 %)
Rocard ...	815.512 — (3,65 %)	Ducatel ...	285.736 — (1,28 %)
Poher	5.221.022 — (23,38 %)	Krivine ...	237.758 — (1,06 %)

REUNION DU COMITE CENTRAL

Le Comité Central du Parti Communiste Français se réunit aujourd'hui à 17 heures, au siège de la Fédération de Paris, 120, rue La Fayette.



Situation toujours tendue en Argentine

Trente morts (chiffre officieux), quatre cents arrestations, des dizaines de véhicules incendiés, Cordoba, troisième ville de l'Argentine, occupée par les parachutistes qui tirent à la mitrailleuse sur les manifestations ouvrières, offre un spectacle de désolation après quatre jours de combats entre grévistes et forces armées (page 2.)

largement POHER

CYCLISME

VAINQUEUR DE LA DERNIERE
ETAPE A NANTERRE

le Tchèque LABUS a remporté le 35^e Grand Prix de « l'Humanité »



Résistant à un
ultime assaut de
PINGEON

POULIDOR
a gagné le
« CRITERIUM DES
SIX-PROVINCES »



FOOTBALL

Après sa défaite
à Bordeaux
LE MOINDRE
FAUX PAS
INTERDIT
A SAINT-ETIENNE

(Pages 6 et 7)



L'heure du ravitaillement, de prendre des forces. Le vaillant petit Labus n'en manquera pas et triomphera à Nanterre.

RÉSULTATS COMPLETS

LE TELL

Insc., 5.329 ; vot. 4.345 ; exp. 4.290.
J. DUCLOS, 1.535 (35,78 %) ; Defferre, 171 ; Rocard, 182 ; Poher, 839 (19,55 %) ; Pompidou, 1.472 (34,31 %) ; Krivine, 40 ; Ducatel, 51.

8 ARDENNES

Insc. 166.706 ; vot. 130.040 (78 %) ; exp. 128.182.
J. DUCLOS, 31.579 (24,6 %) ; Defferre, 6.453 (5 %) ; Rocard, 4.721 (3,7 %) ; Poher, 27.150 (21,2 %) ; Pompidou, 54.514 (42,5 %) ; Krivine, 1.725 (1,4 %) ; Ducatel, 2.040 (1,6 %).

Inscrits : 164.388 ; votants : 133.617 ; exprimés : 131.607 (80,05 %).
PCF : 26.995 (20,51 %) ; FGDS : 30.911 (23,49 %) ; Centre Dém. : 16.372 (12,44 %) ; Gaull. UD V^e : 55.072 (41,85 %) ; Giscardiens : 2.257 (1,71 %).

SEDAN

Insc. 10.753 ; vot. 7.894 ; exp. 7.809.
J. DUCLOS, 1.870 ; Defferre, 325 ; Rocard, 340 ; Poher, 1.462 ; Pompidou, 3.597 ; Krivine, 114 ; Ducatel, 101.

MEZIERES - CHARLEVILLE
Insc. 28.120 ; vot. 22.057 ; exp. 17.755.
J. DUCLOS, 4.999 (22,15 %) ; Defferre, 1.358 ; Rocard, 974 ; Poher, 4.216 (23,74 %) ; Pompidou, 9.579 (53,95 %) ; Krivine, 297 ; Ducatel, 332.

9 ARIEGE

Insc. 94.438 ; vot. 72.177 ; exp. 71.164.
J. DUCLOS, 18.086 ; Defferre, 5.089 ; Rocard, 2.278 ; Poher, 17.344 ; Umpidou,

13 BOUCHES-DU-RH.

Inscr.: 768.006 ; vot.: 576.558 ; expr. : 560.878.
J. DUCLOS, 172.595 (30,78 %) ; Defferre, 61.154 (10,9 %) ; Rocard, 16.466 ; Poher, 104.092 ; Pompidou, 194.975 ; Krivine, 5.130 ; Ducatel, 6.266.

Inscrits : 751.871 ; votants : 556.595 ; exorimés : 546.210 (72,65 %).
PCF : 161.890 (29,64 %) ; PSU : 15.764 (2,89 %) ; FGDS : 121.342 (22,22 %) ; divers gauche : 6.461 (1,18 %) ; Centre Dém. : 28.642 (5,24 %) ; Gaulliste UD V^e : 187.043 (34,24 %) ; Giscardiens : 5.289 (0,97 %) ; divers : 19.779 (3,62 %).

14 CALVADOS

Inscr. 293.337 ; vot. 231.818 ; expr. 229.512. Abst. 20,97 % ; blancs ou nuls, 2.306 (0,78 %).
J. DUCLOS, 35.566 (15,49 %) ; Defferre, 8.020 (3,49 %) ; Rocard, 8.748 (3,81 %) ; Poher, 60.676 (26,43 %) ; Pompidou, 110.642 (48,20 %) ; Krivine, 2.457 (1,07 %) ; Ducatel, 3.403 (1,48 %).

Inscrits : 285.557 ; votants : 232.856 ; exprimés : 229.404 (80,34 %).
PCF : 34.485 (15,03 %) ; PSU : 9.847 (4,29 %) ; FGDS : 19.025 (8,30 %) ; Centre Dém. : 33.890 (14,77 %) ; Gaull. UD V^e : 120.537 (52,54 %) ; divers : 11.620 (5,07 %).

LISIEUX

Insc. 13.352 ; vot. 10.135 ; exp. 10.033.
J. DUCLOS, 1.547 (15,04 %) ; Defferre, 371 (3,6 %) ; Rocard, 429 (4,2 %) ; Poher, 2.441 (4,02 %) ; Pompidou, 4.989 (24,03 %) ; Krivine, 79 (0,08 %) ; Ducatel, 177 (1,07 %).

18 CHER

Insc. 187.643 ; vot. 146.262 ; exp. 144.507.
J. DUCLOS, 41.789 (28,90 %) ; Defferre, 4.633 ; Rocard, 3.670 ; Poher, 33.177 ; Pompidou, 57.767 ; Krivine, 1.477 ; Ducatel, 1.994.

Inscrits : 185.072 ; votants : 148.706 ; exprimés : 145.951 (78,86 %).
PCF : 49.260 (33,75 %) ; PSU : 7.132 (4,89 %) ; FGDS : 5.895 (4,04 %) ; Centre Dém. : 6.691 (4,58 %) ; Gaull. UD V^e : 46.034 (31,54 %) ; Giscardiens : 30.939 (21,20 %).

VIERZON

Insc. 20.161 ; vot. 16.171 ; exp. 15.985.
J. DUCLOS, 6.490 (40 %) ; Defferre, 486 ; Rocard, 520 ; Poher, 2.493 ; Pompidou, 5.622 ; Krivine, 169 ; Ducatel, 205.

19 CORREZE

Inscr. 161.880 ; vot. 130.630 ; exp. 129.197 ; abst. (19,30 %) ; blancs ou nuls, 1.433 (0,88 %).
J. DUCLOS, 40.979 (31,71 %) ; Defferre, 5.628 (4,34 %) ; Rocard, 3.441 (2,66 %) ; Poher, 20.273 (15,69 %) ; Pompidou, 56.695 (43,88 %) ; Krivine, 1.111 ; Ducatel, 1.070 (0,82 %).

Inscrits : 160.088 ; votants : 132.878 ; exprimés : 131.060 (81,87 %).
PCF : 35.214 (26,87 %) ; FGDS : 37.089 (28,30 %) ; Gaull. UD V^e : 58.012 (44,26 %) ; divers : 745 (0,57 %).

CLERGOUX

Insc. 340 ; vot. 294 ; exp. 292.
J. DUCLOS, 151 (51,7 %) ; G. Defferre, 3 ; M. Rocard, 13 ; A. Poher, 8 ; G. Pompidou,

22 COTES-DU-NORD

Insc. 330.710 ; vot. 266.411 ; exp. 263.750 ; blanc ou nuls (0,80 %).

J. DUCLOS, 62.584 (23,72 %) ; Defferre, 10.059 (3,81 %) ; Rocard, 12.557 (4,76 %) ; Poher, 59.523 (22,56 %) ; Pompidou, 113.520 (43,04 %) ; Krivine, 2.623 (0,99 %) ; Ducatel, 2.874 (1,08 %).

Inscrits : 325.222 ; votants : 273.368 ; exprimés : 269.615 (82,90 %).
PCF : 60.453 (22,42 %) ; PSU : 41.472 (15,38 %) ; FGDS : 11.022 (4,09 %) ; Centre Dém. : 70.816 (26,27 %) ; Gaull. UD V^e : 81.162 (30,10 %) ; divers : 4.690 (1,74 %).

SAINT-BRIEUC

Insc. 28.580 ; vot. 22.700.
J. DUCLOS, 4.948 ; Defferre, 1.028 ; Rocard, 1.810 ; Poher, 3.968 ; Pompidou, 10.413 ; Krivine, 277 ; Ducatel, 256.

23 CREUSE

Insc. 110.882 ; vot. 78.159 ; exp. 77.325 ; blanc ou nuls, 834 (0,75 %).
J. DUCLOS, 23.919 (30,93 %) ; Defferre, 4.898 (6,33 %) ; Rocard, 1.893 (3,44 %) ; Poher, 13.207 (17,07 %) ; Pompidou, 31.884 (41,23 %) ; Krivine, 727 (0,94 %) ; Ducatel, 797 (1,03 %).

Inscrits : 110.307 ; votants : 80.912 ; exprimés : 79.602 (72,16 %).

PCF : 21.981 (27,61 %) ; FGDS : 21.821 (27,41 %) ; Gaull. UD V^e : 33.185 (41,69 %) ; divers : 2.615 (3,29 %).

G. SEGUY : « LES TRAVAILLEURS ONT VOTE DANS LEUR MASSE POUR LE CANDIDAT DE L'UNION »

« Les résultats connus nous confirment dans l'idée qu'un candidat unique de la gauche aurait pu être élu président de la République. Ceux qui ont pris la lourde responsabilité de rejeter l'unité préconisée, notamment par la CGT, subissent un échec retentissant. Nous avons la conviction qu'il en serait ainsi. » a déclaré hier soir Georges Seguy, secrétaire général de la CGT. Il a poursuivi :

« Il apparaît que dans leur masse les travailleurs ont concentré leur vote sur la candidature de Jacques Duclos qu'ils ont considéré comme étant le candidat de l'union des forces ouvrières et démocratiques.

« L'expérience doit servir de leçon. Les travailleurs, les démocrates n'ont d'avenir que dans leur unité.

« La CGT poursuivra son action de toujours pour pro-

mouvoir le front commun de l'ensemble des organisations syndicales représentatives, l'union de toutes les forces démocratiques fondée sur un programme commun de progrès social et de démocratie progressiste dans tous les domaines.

« La CGT n'a soutenu aucun candidat au premier tour en raison de l'absence de candidature unique de la gauche. Dans la mesure où une candidature de gauche ne subsiste au second tour, il découle du simple bon sens que la CGT s'abstienne de faire un choix entre deux candidatures qu'elle a également dénoncées comme deux représentants typiques de la réaction.

« Quel que soit le président de la République, il doit savoir qu'un lourd contentieux revendicatif l'attend. C'est sur ce terrain que la CGT entend continuer le combat. »

POHER : « J'AFFRONTÉ LE DEUXIEME TOUR »

Tard dans la nuit, Alain Poher a notamment déclaré :

« Il est bon que je donne mon sentiment sur cette élection. Le corps électoral m'a confié la mission d'affronter le deuxième tour à l'élection présidentielle.

« Le premier tour dégage un certain nombre d'enseignements. M. Pompidou n'a pas hésité à renier la plupart des objectifs du gaullisme. Il a ainsi obtenu le ralliement d'un certain nombre de leaders politiques qui, le 27 avril, avaient voté pour le non et qui, depuis, ont un peu changé d'avis. Mais il faut bien constater que M. Pompi-

dou n'a pas réussi à maintenir tous les oui du 27 avril. »

Quelques minutes auparavant, Pompidou s'était félicité des résultats en ayant une « pensée pour le général de Gaulle ».

Puis il avait ajouté : « Malgré certaines déclarations, je voudrais espérer que M. Poher, qui avait déclaré placer sa candidature sous le signe de l'union, comprendra combien son retrait avant le second tour permettrait de poursuivre résolument la politique que j'ai annoncée et définie, c'est-à-dire la politique d'ouverture et de réconciliation et de fidélité à la V^e République. »

Poher, 342 (23,49 %) ; Pompidou, 479 (32,90 %) ; Krivine, 31 ; Ducatel, 16.

EXCINCOURT

Insc. 2.149 ; vot. 1.875 ; exp. 1.655.
J. DUCLOS, 467 (28,21 %) ; Defferre, 393 ; Rocard, 130 ; Poher, 342 (20,66 %) ; Pompidou, 571 (34,50 %) ; Krivine, 31 ; Ducatel, 21.

VALENTIGNEY

Insc. 6.095 ; vot. 4.372 ; exp. 4.313.
J. DUCLOS, 1.171, Defferre, 330 ; Rocard, 243 ; Poher, 900 ; Pompidou, 1.593 ; Krivine, 49 ; Ducatel, 57.

BESANCON

Insc. 51.495 ; vot. 39.032 ; exp. 38.624.

27 EURE

Insc. 222.226 ; vot. 178.857 ; exp. 176.724.
J. DUCLOS, 32.680 (18,49 %) ; Defferre, 12.342 (6,98 %) ; Rocard, 6.243 (3,53 %) ; Poher, 45.451 (25,71 %) ; Pompidou, 75.442 (42,68 %) ; Krivine, 1.855 (1,04 %) ; Ducatel, 2.711 (1,53 %).

Inscrits : 215.948 ; votants : 180.111 ; exprimés : 176.581 (81,77 %).
PCF : 30.268 (17,14 %) ; PSU : 15.391 (8,72 %) ; FGDS : 22.308 (12,63 %) ; Centre Dém. : 18.791 (10,65 %) ; Gaull. UD V^e : 89.828 (50,87 %).

EVREUX



Hier soir, à « l'Humanité », le Bureau Politique suivait, minute par minute, les résultats. De gauche à droite : Henri Krasucki, Benoit Frachon, Waldeck Rochet, Jacques Duclos, Etienne Fajon, Georges Marchais.

HOMMAGE A LA COMMUNE SAMEDI AU PÈRE - LACHAISE



Au printemps 1871, s'achevait dans un flot de sang, la glorieuse épopée de la Commune de Paris. Des centaines de fédérés furent fusillés devant le mur du Père-Lachaise.

Mais « la Commune n'est pas morte ». Ses idées justes et généreuses se sont imposées jusqu'à devenir de solides réalités. Tous les ans, notre Parti, l'Association des « Amis de la Commune », les délégués, rendent hommage aux héros qui pendant quelques

mois donnèrent à Paris le pouvoir au peuple. Cet hommage avait lieu samedi matin, en présence de Gaston Plissonnier et Paul Laurent, membres du Bureau Politique, Jean Burles, Henri Fiszbin, Pierre Juquin, Lucien Mathey, Rol-Tanguy, membres du Comité Central, ainsi que Emmanuel Fleury, secrétaire général des « Amis de la Commune », Gaston Auguet, Maurice Choury, Jean Béraud et une délégation de la rédaction et de l'administration de l'Unité.

MONTAUBAN

Inscr. : 24.722 ; vot. : 20.259 ;
expr. : 20.000.

J. DUCLOS, 2.934 ; Defferre,
1.068 ; Rocard, 675 ; Poher,
5.428 ; Pompidou, 9.434 ; Kri-
vine, 219 ; Ducatel, 242.

83

VAR

Insc. 328.963 ; vot. 245.278 ;
exp. 242.042.

J. DUCLOS, 59.708 (24,66 %) ;
Defferre, 13.766 (5,68 %) ; Ro-
card, 6.817 (2,81 %) ; Poher,
57.998 (23,96 %) ; Pompidou
98.260 (40,59 %) ; Krivine,
2.130 (0,88 %) ; Ducatel, 3.363
(1,38 %).

Inscrits : 317.391 ; votants :
245.393 ; exprimés : 241.768
(76,04 %).

PCF: 58.525 (24,21 %) ; FGDS:
39.378 (16,29 %) ; Centre Dém. :
38.091 (15,74 %) ; Gaull. UD V^e :
104.846 (43,37 %) ; divers : 928
(0,39 %).

Defferre, 773 ; Rocard, 868 ;
Poher, 3.768 ; Pompidou, 7.849 ;
Krivine, 158 ; Ducatel, 228.

FONTENAY-LE-CMTE

Insc. 6.644 ; vot., 5.066 ;
expr. 4999.

J. Duclos, 573 ; G. Defferre,
292 ; M. Rocard, 198 ; A.
Poher, 1.216 ; G. Pompidou,
2.609 ; A. Krivine, 39 ; L. Du-
catel, 12.

SABLES-D'OLONNE

Insc. 12.405 ; vot. 8.545 ;
exp. 8.426.

J. DUCLOS, 1.168 ; Defferre,
337 ; Rocard, 262 ; Poher,
2.202 ; Pompidou, 4.250 ; Kri-
vine, 100 ; Ducatel, 107.

86

VIENNE

Insc. 208.077 ; vot. 162.621 ;
expr. 160.048 ; abst. 21,84 % ;
blancs ou nuls 2.573.

J. DUCLOS, 30.114 (18,81 %) ;
Defferre, 5.948 (3,74 %) ;