

**TOUS LES RECORDS
DE PARTICIPATION
BATTUS (87,8 %)**

VAR-MATIN

RÉPUBLIQUE

LE PROVENÇAL

PRIX : 0,80 F

Joël BENNETT, Rédacteur en Chef (1957-1965)
Route de La Seyne - OLLIOULES - Tél. : 98-20-09

**LUNDI 20
MAI 1974**

V. GISCARD D'ESTAING

PRESIDENT DE LA REPUBLIQUE

Marge très étroite: 50,7% contre 49,3% à M. Mitterrand

EN MÉTROPOLE 371.814 VOIX SEULEMENT SÉPARENT LES DEUX CONCURRENTS

Les résultats dans le Var

**RÉCAPITULATION
POUR LA MÉTROPOLE**

Votants : 362.391

GISCARD D'ESTAING 152.942 49,41 %

MITTERRAND 156.534 50,59 %

TOULON

Votants : 85.552

GISCARD D'ESTAING 43.123 51,05 %

MITTERRAND 41.333 48,95 %

DRAGUIGNAN

Votants : 11.161

GISCARD D'ESTAING 5.542 50,44 %

MITTERRAND 5.445 49,56 %

HYÈRES

Votants : 19.073

GISCARD D'ESTAING 10.671 56,80 %

MITTERRAND 8.116 43,20 %

FRÉJUS

Votants : 10.745

GISCARD D'ESTAING 5.858 55,46 %

MITTERRAND 4.706 44,54 %

SAINT-RAPHAËL

Votants : 11.624

GISCARD D'ESTAING 6.745 58,74 %

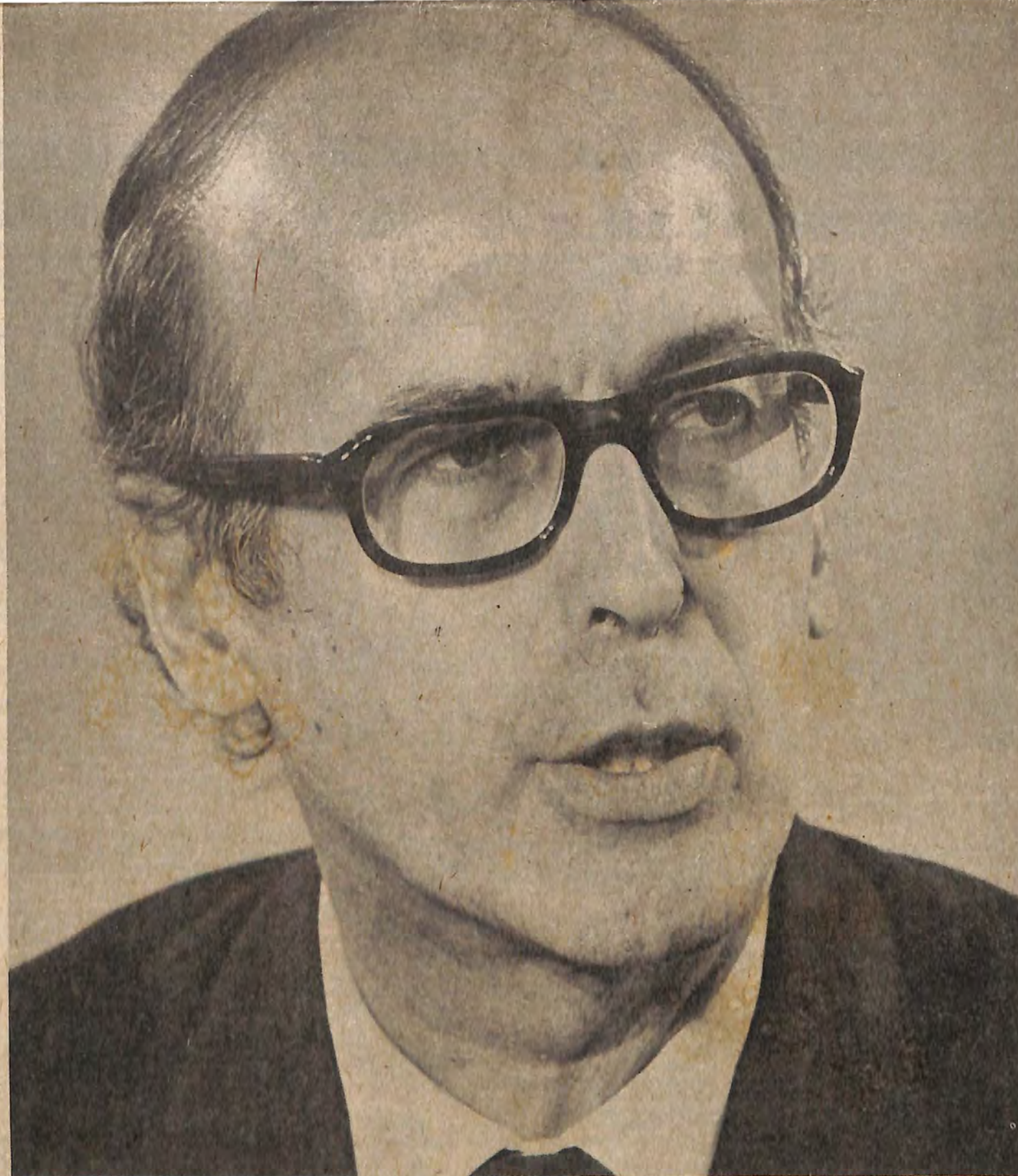
MITTERRAND 4.737 41,26 %

LA SEYNE

Votants : 24.091

GISCARD D'ESTAING 9.335 39,34 %

MITTERRAND 14.399 60,66 %



Sur 30.087.985 inscrits
Votants : 26.409.415
GISCARD D'ESTAING 13.214.648
MITTERRAND 12.842.834

BOUCHES-DU-RHONE

Votants : 693.902

GISCARD D'ESTAING 299.309 43,64 %

MITTERRAND 386.522 56,36 %

ALPES-MARITIMES

Votants : 406.640

GISCARD D'ESTAING 215.293 53,65 %

MITTERRAND 185.968 46,35 %

CORSE

Votants : 138.365

GISCARD D'ESTAING 73.547 53,15 %

MITTERRAND 64.818 46,84 %

Bonnes nouvelles de chez FORD...

Savez-vous qu'il ya une petite Ford 6 CV à **10 950 F.***



LÉGENDAIRE ROBUSTESSE



* Ford Escort standard 6 CV 2 portes, prix TTC + transport et préparation.

PREMIER ACCIDENT DE PLONGÉE

UN TOULONNAIS MEURT AU BRUSC

INF. EN PAGE 3

LA CRAU : UNE AUTOMOBILE S'ECRASE CONTRE UN PYLONE

Une jeune Crauroise est mortellement blessée

INF. EN PAGE 3

L'ELECTION PRESIDENTIELLE DANS LE VAR

COMMUNES	Inscrits	Votants	Nuls	Exprimés	GISCARD D'ESTAING	MITTERRAND
AIGUINES	116	101	2	99	42	57
AMPUS	301	265	0	265	124	141
ARTIGNOSC	123	103	1	102	31	71
ARTIGUES	53	43	0	43	29	14
AUPS	1004	863	9	854	361	493
BAGNOLS	435	367	8	359	166	193
BANDOL	4123	3563	47	3516	2039	1477
BARGEME	94	82	0	82	40	42
BARGEMON	682	594	2	592	227	365
BARJOLS	1418	1323	7	1316	532	784
BAUDINARD	81	66	0	66	21	45
BAUDUEN	105	88	0	88	47	41
BELGENTIER	458	421	4	417	179	238
BESSE	619	549	3	546	248	298
BORMES	2000	1760	19	1741	859	882
BRAS	439	409	6	401	179	222
BRENON	23	19	0	19	8	11
BRIGNOLES	5272	4636	94	4542	2197	2345
BRUE-AURIAC	281	262	2	260	87	173
CABASSE	628	566	4	562	180	382
CALLAS	510	444	6	438	173	265
CALLIAN	805	698	14	684	400	284
CAMPS-LA-SOURCE	438	388	5	383	191	192
CARGES	1293	1202	13	1189	418	771
CARNOULES	1009	896	6	890	267	623
CARQUEIRANNE	3049	2745	31	2714	1541	1173
CAVALAIRE	1714	1495	15	1480	808	672
CHATEAUDOUBLE	181	137	1	136	55	81
CHATEAUVERT	72	66	1	65	37	28
CHATEAUVIEUX	35	27	1	26	12	14

COMMUNES	Inscrits	Votants	Nuls	Exprimés	GISCARD D'ESTAING	MITTERRAND
ENTRECASTEAUX	429	374	10	364	140	224
ESPARRON	141	129	2	127	59	68
EVENOS	531	490	11	479	199	280
FAYENCE	1257	1079	16	1063	612	451
FIGANIERES	456	411	4	407	151	256
FLASSANS	563	511	5	506	243	263
FLAYOSC	1125	1036	10	1026	489	540
FORCALQUEIRET	213	190	4	186	94	92
FOX-AMPHOUX	214	181	3	178	85	93
FREJUS	12764	10745	181	10564	5858	4706
GAREOULT	637	557	7	550	244	306
GASSIN	680	579	13	566	315	251
GINASSERVIS	451	417	4	413	128	285
GONFARON	1401	1268	19	1249	537	712
GRIMAUD	1239	1065	10	1055	531	524
HYERES	21948	19073	286	18787	10671	8116
LA BASTIDE	87	82	1	81	33	48
LA CADIERE	1239	1130	18	1112	506	606
LA CELLE	324	293	2	291	113	178
LA CRAU	3211	2923	31	2892	1562	1330
LA FARLEDE	1804	1607	24	1583	724	859
LA GARDE	7538	6725	97	6628	3161	3467
LA GARDE-FREINET	722	639	15	624	244	380
LA LONDE	2411	2174	20	2154	973	1181
LA MARTRE	58	46	0	46	19	27
LA MOLE	163	145	2	143	81	62
LA MOTTE	565	491	3	488	223	265
LA ROQUEBRUSSANNE	429	381	8	373	175	198
LA ROQUE-ESCLAPON	119	103	0	103	38	65
LA SEYNE	28737	24091	357	23734	9335	14399

COMMUNES	Inscrits	Votants	Nuls	Exprimés	GISCARD D'ESTAING	MITTERRAND
LE MUY	2213	1988	37	1951	852	1099
LE PRADET	3827	3396	70	3326	1728	1598
LE RAYOL-CANADEL	436	397	2	395	298	97
LE REVEST	1056	899	6	893	387	506
LE THORONET	386	351	1	350	87	263
LE VAL	801	734	8	726	351	375
LES ADRETS	235	220	2	218	82	136
LES ARCS	2200	1987	26	1961	782	1179
LES MAYONS	218	196	4	192	95	97
LES SALLES	140	130	3	127	62	65
LORGUES	2535	2221	36	2185	1024	1161
MAZAUGUES	291	263	1	262	78	184
MEOUNES	476	406	4	402	220	182
MOISSAC	125	112	0	112	63	49
MONS	238	198	2	196	118	78
MONTAOUROUX	953	839	11	828	433	395
MONTFERRAT	189	169	2	167	46	121
MONTFORT	407	359	9	350	131	219
MONTMEYAN	272	249	1	248	82	166
NANS-LES-PINS	738	674	11	663	340	323
NEOULES	281	243	6	237	76	161
OLLIERES	141	120	0	120	56	64
OLLIOULES	4780	4185	54	4131	2012	2119
PIERREFEU	1732	1613	22	1591	689	902
PIGNANS	1267	1083	17	1066	436	630
PLAN-D'AUPS	296	258	2	256	198	58
PLAN-DE-LA-TOUR	645	587	9	578	331	247
PONTEVES	243	207	1	206	81	125
POURCIEUX	196	177	0	177	47	130
POURRIERES	763	707	16	691	296	395

COMMUNES	Inscrits	Votants	Nuls	Exprimés	GISCARD D'ESTAING	MITTERRAND
ROUGIERS	425	389	2	387	137	250
SAINT-ANTONIN	234	202	1	201	70	131
SAINT-CYR	3403	3003	49	2954	1581	1373
SAINT-JULIEN	516	445	4	441	181	260
ST-MANDRIER	1878	1560	20	1540	819	722
SAINT-MARTIN	115	112	1	111	39	72
SAINT-MAXIMIN	2170	1931	34	1897	839	1058
ST-PAUL-EN-FORET	293	263	6	257	114	143
SAINT-RAPHAEL	13587	11624	142	11482	6745	4737
SAINT-TROPEZ	4280	3835	50	3785	1984	1801
SAINT-ZACHARIE	1136	1034	12	1022	439	583
STE-ANASTASIE	307	281	1	280	118	162
SAINTE-MAXIME	3554	3206	42	3164	1600	1564
SALERNES	1606	1475	30	1445	522	923
SANARY	6766	5857	86	5771	3452	2319
SEILLANS-BROVES	929	821	5	816	437	379
SEILLONS	258	233	1	232	105	127
SIGNES	596	530	12	518	295	229
SILLANS-LA-CASC	216	194	2	192	86	106
SIX-FOURS	11258	9808	135	9673	5189	4484
SOLLIES-PONT	2579	2380	40	2340	1112	1228
SOLLIES-TOUCAS	1057	954	11	943	383	560
SOLLIES-VILLE	504	463	10	453	199	253
TANNERON	447	392	6	386	246	140
TARADEAU	323	286	9	277	155	122
TAVERNES	326	294	4	290	115	175
TOULON	101871	85552	1094	84456	43123	41333
TOURRETTES	595	489	6	483	277	206
TOURTOUR	320	303	3	300	125	175
TOURVES	1139	1070	9	1061	310	751

CLAVIERS	336	307	1	306	78	228
COGOLIN	2371	2093	22	2071	929	1142
COLLOBRIERES	827	747	13	734	376	358
COMPS	178	158	3	155	42	113
CORRENS	379	334	3	331	106	225
COTIGNAC	941	780	13	767	337	430
CROIX-VALMER	955	825	11	814	475	339
CUERS	3404	3027	50	2977	1334	1643
DRAGUIGNAN	12490	11161	174	10987	5542	5445

LA SEYNE	7576	6637	92	6545	3173	3372
LA VERDIERE	426	392	2	390	148	242
LE BEAUSSET	1943	1718	29	1689	792	897
LE BOURGUET	24	18	0	18	4	14
LE CANNET	829	769	11	758	335	423
LE CASTELLET	1269	1100	24	1076	600	476
LE LAVANDOU	2631	2342	21	2321	1333	998
LE LUC	2779	2587	17	2570	858	1712

PUGET-SUR-ARGENS	1569	1365	17	1348	582	766
PUGET-VILLE	1158	1052	8	1044	395	649
RAMATUELLE	789	699	3	696	328	368
REGUSSE	286	249	2	247	130	117
RIANS	867	730	11	719	252	467
RIBOUX	37	31	1	30	17	13
ROCBARON	178	160	2	158	54	104
ROQUEBRUNE	2793	2422	23	2399	1293	1106

TRANS	1195	1085	12	1073	514	559
TRIGANCE	109	97	2	95	22	73
VARAGES	602	569	9	560	208	352
VERIGNON	30	28	0	28	23	5
VIDAUBAN	1740	1589	17	1572	668	904
VILLECROZE	523	452	6	446	221	225
VINON	1055	956	15	941	375	566
VINS	241	201	3	198	79	119

RECAPITULATION POUR TOULON

Inscrits 101871 Votants 85552
Nuls 1094 Exprimés 84456

ONT OBTENU :

GISCARD D'ESTAING 43123 (51,05 %)
MITTERRAND 41333 (48,95 %)

RECAPITULATION POUR LE VAR

Inscrits 362391 Votants 313754
Nuls 4278 Exprimés 309476

ONT OBTENU :

GISCARD D'ESTAING 152942 (49,41 %)
MITTERRAND 156534 (50,59 %)

LE SCRUTIN DANS LE VAR

Ce second tour de l'élection présidentielle a été marqué dans le Var, comme dans l'ensemble du pays, par un record de participation, 86,57 % au lieu de 83,1 % le 5 mai.

Conscient de l'enjeu, le corps électoral a sans doute été stimulé par les sondages qui annonçaient une marge étroite.

Notre département, cette fois encore, a placé en tête M. François Mitterrand. Aux électeurs de la gauche se sont joints hier des Varois venus d'autres horizons politiques, et sans doute des partisans de M. Chaban-Delmas.

A Toulon, M. Giscard d'Estaing obtient 51,05 % des voix contre 48,95 à M. Mitterrand. Cela se traduit par une différence de 1.790 suffrages. Les partis de gauche peuvent donc s'estimer assez satisfaits. En effet, au premier tour le total des voix réunies par le député de la Nièvre, Mlle Laguiller, MM. Krivine et Dumont était de 38.478. Il atteignait hier 41.333. Soit un gain de près de trois mille suffrages.

M. Giscard d'Estaing, avec 43.123 voix, retrouve pratiquement les suffrages qui s'étaient portés le 5 mai sur son nom et sur MM. Chaban-Delmas, Royer, Le Pen et Muller (au total : 43.275).

A La Seyne, M. Mitterrand renforce son score du premier tour (14.399 voix contre 13.235). Mais M. Giscard d'Estaing retrouve, semble-t-il, toutes les voix de la majorité. Si des défections se sont produites, elles ont été largement compensées par les nouveaux électeurs.

Hyères confirme son choix du premier tour, en plaçant largement en tête M. Giscard d'Estaing. Il en est de même à Fréjus et à Saint-Raphaël.

A Draguignan, la marge est étroite : 5.542 suffrages (50,44 %) à M. Giscard d'Estaing contre 5.445 (49,56 %) à M. Mitterrand.

On notera que les communes rurales ont largement contribué au succès de M. Mitterrand dans le Var.

Par contre le littoral a souvent donné la majorité à M. Giscard d'Estaing.

RESULTATS DU PREMIER TOUR POUR TOULON

Inscrits 101.871 Votants 82.515
Nuls 491 Exprimés 82.024

ONT OBTENU :

MITTERRAND 36.418 (44,4 %)
CHABAN-DELMAS 10.922 (13,3 %)
GISCARD D'ESTAING 29.353 (35,5 %)
ROYER 1.605 (1,9 %)
LE PEN 1.068 (1,3 %)
MULLER 327
KRIVINE 193
LAGUILLER 887
DUMONT 980
HERAUD 41
RENOUVIN 115
SEBAG 115

RESULTATS DU PREMIER TOUR POUR LE VAR

Inscrits 362386 Votants 301211
Nuls 2348 Exprimés 298863

ONT OBTENU :

MITTERRAND 137896 (46,2 %)
CHABAN-DELMAS 36839 (12,3 %)
GISCARD D'ESTAING 103320 (34,6 %)
ROYER 5621 (1,9 %)
LE PEN 3910 (1,6 %)
MULLER 1320 (0,5 %)
KRIVINE 926
LAGUILLER 4032 (1,7 %)
DUMONT 3878 (1,5 %)
HERAUD 176
RENOUVIN 503
SEBAG 442

LES RESULTATS DE 1969 POUR LE VAR

PREMIER TOUR

Inscrits 328.960 Exprimés 242.042

avaient obtenu :

Pompidou 98.260 Defferre 13.766
Poher 57.998 Rocard 6.817
Duclos 59.708 Ducatel 3.363
Krivine 2.130

DEUXIEME TOUR

avaient obtenu :

Pompidou 110.585 Poher 89.127

RESULTATS DU PREMIER TOUR POUR TOULON

Inscrits 101.871 Votants 82.515
Nuls 491 Exprimés 82.024

ONT OBTENU :

MITTERRAND 36.418 (44,4 %)
CHABAN-DELMAS 10.922 (13,3 %)
GISCARD D'ESTAING 29.353 (35,5 %)
ROYER 1.605 (1,9 %)
LE PEN 1.068 (1,3 %)
MULLER 327
KRIVINE 193
LAGUILLER 887
DUMONT 980
HERAUD 41
RENOUVIN 115
SEBAG 115

LES PREMIERES REACTIONS

Premiers commentaires extrêmement prudents des leaders politiques de toutes formations à la télévision, alors que les premiers résultats venaient d'être connus. Pour M. Sanguinetti, secrétaire général de l'U.D.R. : « Il sera impossible au nouveau président de la République de gouverner vers les extrêmes, il sera bien obligé de le faire par des compromis entre les positions de tous ».

De son côté, M. Jean Lecanuet, président du centre démocrate affirme : « Le chef de l'Etat devra s'efforcer de gouverner en pensant à l'ensemble des Français et non pas seulement en pensant à ceux qui l'ont porté au pouvoir », tandis que M. Fontanet, président du C.D.P. estime que de toute façon « Les Français n'auront pas voté pour le gouvernement ».

Du côté de la gauche, M. Robert Fabre tient à souligner la « campagne exemplaire » faite par le candidat commun M. François Mitterrand et insiste sur la « remarquable » progression de la gauche, si l'on considère que M. Mitterrand avait obtenu 45 % des suffrages contre le général de Gaulle en 1965, 46,5 % aux dernières législatives de 1973 et que, désormais elle approche les 50 %. « C'est d'ores et déjà un beau succès pour la gauche, car si l'on avait accordé le suffrage aux jeunes de 18 ans, il n'y aurait plus de suspense et M. Mitterrand sera déjà élu président des Français », affirme encore, le premier secrétaire du parti socialiste par intérim, M. Pierre Mauroy. Enfin, pour M. Georges Marchais, cette élection, de toute façon, se traduit par « Une formidable victoire pour les forces ouvrières, démocratiques et nationales. Derrière M. François Mitterrand, ajoute-t-il, ce sont les forces vives de la nation. Ces forces vont exiger très vite — dans le cas où M. Giscard d'Estaing serait élu — que les promesses faites soient tenues, nous aiderons les Françaises et les Français à faire très vite leur expérience », ajoute le secrétaire général du parti communiste.

Enfin, M. Alexandre Sanguinetti affirme sa foi dans l'avenir du gaullisme. « En vérité, il reste toujours la possibilité d'une troisième voie qui résoudrait cet affrontement stérile de la droite et de la gauche. Par la force des choses, la France tout entière cherchera à se dégager de cette façon machinéenne de présenter notre société ».

M. GASTON DEFFERRE
(20 H 15)

« La gauche unie est inspirée par un esprit démocratique, et par conséquent à moins qu'il ne soit démontré qu'il y ait des fraudes, des irrégularités, elle acceptera le verdict et nous reconnaitrons comme président celui qui aura été élu, même si ce n'est pas notre candidat.

« Ceci dit, je voudrais ajouter que, même si M. Mitterrand n'était pas élu, c'est la première fois en

France que la gauche atteint un pareil score, jamais nous avons approché les 50 %. C'est donc pour nous un très bon résultat, résultat prometteur pour l'avenir. »

GEORGES SARRE
SECRETARE NATIONAL
DU PARTI
SOCIALISTE

« Même si nous ne l'emportons pas aujourd'hui, ce n'est pas un échec après une telle progression qui continuera et que confirme la montée des effectifs du parti socialiste. »

AYMAR
ACHILLE-FOULD
SECRETARE D'ETAT
AUX TRANSPORTS
(CENTRISTES)

« Il y a certes le risque que la France reste coupée en deux. Ce sera le rôle du président de la République d'associer à l'œuvre commune le monde du travail, la jeunesse, de sorte que les défiances, les hésitations se transforment en espoir. »

M. MAURICE FAURE

« La gauche augmente son pourcentage de scrutin en scrutin.

« Sachant que les jeunes votent en grande majorité à gauche, il est permis de penser que les prochaines élections législatives donneront la majorité à la gauche.

« Pour la gauche, cette élection est une grande victoire et, à terme, c'est une victoire certainement définitive de la gauche. »

M. DENIS BAUDOIN

« Non ce n'est pas la France coupée en deux.

« On peut penser que nos institutions sont assez fortes et la personnalité du président de la République assez forte pour que ces institutions lui permettent de faire sa politique et de démontrer qu'un certain nombre de choses ont changé ».

M. CLAUDE ESTIER
SECRETARE
NATIONAL DU P.S.

« J'attends d'autant plus la confirmation des résultats qu'un autre institut que la SOFRES ne conçoit pas de la même façon. Je crois en tout cas que, parmi les premières remarques à faire, c'est que la gauche dépasse 49 % et c'est un événement tout à fait historique, et la campagne effectuée par François Mitterrand avec toute la gauche rassemblée comme elle ne l'avait encore jamais été, constitue elle aussi un événement historique, déterminant pour la vie politique des années à venir. »

ROBERT GALLEY
MINISTRE
DES ARMEES (U.D.R.)

« Je crois que les départements et territoires d'outre-mer (je viens des Antilles) vont donner une large majorité (100.000 à 120.000 voix d'avance) au profit de M. Giscard d'Estaing. »

MICHEL ROCARD (P.S.U.)

« Je constate que si le droit de vote avait été donné aux jeunes à partir de 18 ans, comme dans presque tous les pays d'Europe, Mitterrand était élu. Je constate qu'actuellement le corps électoral français est le plus vieux d'Europe, mais que les apports démographiques font qu'il deviendra le plus jeune d'Europe vers 1977, et tout peut être ainsi changé. D'autre part, jamais un pourcentage pareil n'avait été obtenu par la gauche, qui au surplus s'est montrée plus unie que jamais. Alors que la majorité s'est divisée contre elle-même.

« Nous ne contestons pas le résultat puisqu'il est légalement irréfutable. Mais ce qui a été engagé par ce combat de la gauche ne peut plus être arrêté et ses objectifs seront inévitablement atteints.

M. CLAUDE LABBE
PRESIDENT DU GROUPE
U.D.R. A L'ASSEMBLEE

« Je crois que la gauche est allée jusqu'à ses limites cette fois-ci, et je pense qu'elle n'ira guère plus loin, maintenant, et qu'elle devrait évoluer dans une autre voie. J'estime d'autre part que M. Valéry Giscard d'Estaing est très conscient de la nécessité pour le président de la République d'être le président de tous les Français et de ne pas ignorer cette partie de la France qui n'a pas voté pour lui. Et nous croyons, quant à nous, qu'il faut maintenant nous mettre au travail, et nous y mettre tous ensemble.

« L'état U.D.R., c'est fini, on ne pourra plus dire que l'U.D.R. a tout, la présidence de la République, le Premier ministre, etc. et je crois que cette nouvelle situation sera pour nous plus confortable. »

ALAIN PEYREFITTE
MINISTRE DES AFFAIRES
CULTURELLES

« Je crois que les Français ont fait la preuve de leur maturité politique. De plus, tout cela me semble un hommage que le général de Gaulle avait voulu et que l'U.D.R. a été la seule formation politique en France, à soutenir. »

M. HENRI CAILLAVET
VICE-PRESIDENT
DES RADICAUX
DE GAUCHE

« Je constate que les forces vives de ce pays ne sont pas dans le camp de la victoire et je crains que M. Giscard d'Estaing n'ait pas les moyens parlementaires de sa politique. Il devra donc nécessairement recourir à de nouvelles élections. Je tiens à déclarer, publiquement, en ce qui concerne les radicaux de gauche, que nous n'envisageons pas un troisième tour, un troisième tour social par des manifestations qui tendraient à casser ce pays. La gauche a toujours respecté la solidarité. Elle la respectera davantage encore et il appartient à M. Giscard d'Estaing de faire face à toutes ses obligations. »

M. JEAN-PIERRE
CHEVENEMENT
SECRETARE NATIONAL
DU P.S.

« Sil est élu, M. Giscard d'Estaing n'a pas les moyens, le voudrait-il, de maîtriser cette situation difficile qui est la nôtre. D'abord, parce que c'est vraiment une nouvelle période que celle dans laquelle nous entrons sur le plan de l'économie ou de la société. Et les Français sont à la veille d'une crise dont ils n'ont pas encore ressenti tous les effets. Ces effets, ils les ressentiront. Je crois que la « nouvelle majorité » est très divisée et que si M. Giscard d'Estaing est élu, il y aura dans ce pays des échéances politiques à bref délai. »

M. BALLANGER
PRESIDENT
DU GROUPE
PARLEMENTAIRE
COMMUNISTE :

« Bien que les résultats ne soient pas encore définitifs, tout porte à croire que M. Giscard d'Estaing sera élu président de la République. C'est une victoire pour lui. Mais est-ce un échec pour la gauche ? Une différence de 200.000 voix ce n'est pas très important, si ce n'est pour le résultat définitif. Pour la gauche c'est même une victoire ».

M. JACQUES DUHAMEL
PRESIDENT
DU CENTRE
DEMOCRATIE
ET PROGRES

« Le suffrage universel a tranché. C'est la loi démocratique. Pour ma part, je me réjouis pour la France de la victoire de Valéry Giscard d'Estaing. »

EDMOND MAIRE (C.F.D.T.)

« La France du travail » s'est prononcée à une forte majorité pour François Mitterrand et les résultats et le succès de l'union populaire sont donc considérables. « Il ne s'agit donc que d'un sursis acquis par la droite qui va devoir tenir les promesses démagogiques faites par Giscard d'Estaing. »

ANDRE BETTENCOURT
(ANCIEN MINISTRE
REPUBLICAIN
INDEPENDANT)

« Le succès de M. Giscard d'Estaing est bon pour la France. Il montre que les voix de la majorité se sont bien regroupées. »

M. GEORGES MARCHAIS
SECRETARE GENERAL
DU PARTI COMMUNISTE

« La situation est entièrement nouvelle, cette fois la droite a engagé toutes ses forces derrière un candidat unique. Par contre, lors des élections législatives de 1973, la bourgeoisie avait une réserve constituée par les réformateurs. La droite est en sursis. »

LES RESULTATS DANS QUELQUES VILLES FRANÇAISES

MARSEILLE

Inscrits : 447.467 ; votants : 367.134 (82,05 %) ; exprimés : 363.197 (81,17 %).
MITTERRAND : 203.739 (56,10 %) ; GISCARD D'ESTAING : 159.458 (43,90 %).

BORDEAUX

Inscrits : 134.292 ; votants : 112.203 (83,55 %) ; exprimés : 108.831 (81,04 %).
GISCARD D'ESTAING : 55.450 (50,95 %) ; MITTERRAND : 53.380 (49,05 %).
M. Chaban-Delmas, qui est maire de Bordeaux, avait obtenu dans cette ville, au premier tour, 42.169 voix, tandis que M. Giscard d'Estaing, en recueillait 19.142 et M. Mitterrand 40.288.

LYON

Inscrits : 249.919, votants : 212.278 (84,94 %) ; exprimés : 209.988 (84,03 %).
GISCARD D'ESTAING : 117.896 (56,15 %) ; MITTERRAND : 92.092 (43,86 %).

REIMS

Inscrits : 83.884, votants : 72.377 (86,28 %) ; exprimés : 71.576 (85,33 %).
MITTERRAND : 37.919 (52,98 %) ; GISCARD D'ESTAING : 33.657 (47,02 %).

SAINT-NAZAIRE

Inscrits 36.779, votants 31.753, exprimés 31.413.
MITTERRAND 18.738 (59,65 %), GISCARD D'ESTAING 12.675 (40,35 %).

CLERMONT-FERRAND

Inscrits 71.832, votants 64.023, abstentions 7.809, exprimés 63.362.
GISCARD D'ESTAING 33.318 (52,58 %), MITTERRAND 30.044 (47,42 %).
M. Roger Quilliot P.S.

NANTES

Inscrits 147.371, votants 123.309 (83,67 %) ; exprimés 121.899 (82,72 %).
GISCARD D'ESTAING 63.355 (51,97 %) ; MITTERRAND 58.544 (48,03 %).

LILLE

Inscrits 92.405, votants 77.351 (83,71 %) ; exprimés 76.360 (82,64 %).
GISCARD D'ESTAING 39.774 (52,09 %) ; MITTERRAND 36.586 (47,92 %).

ROUEN

Inscrits 63.518, votants 54.867, abstentions 8.651, exprimés 54.159.
GISCARD D'ESTAING 28.570 (52,75 %) ; MITTERRAND 25.589 (47,25 %).
Député-maire : M. Jean Lecanuet président centre démocrate.

AIX-EN-PROVENCE

Inscrits : 51.558 ; votants : 44.732 ; abstentions : 6.826 (13,24 %) ; exprimés : 44.126.
GISCARD D'ESTAING : 23.751 (53,83 %) ; MITTERRAND : 20.375 (46,17 %).

NIMES

Inscrits : 72.621 ; votants : 61.078 ; abstentions : 11.543 (15,89 %) ; exprimés : 60.357.
GISCARD D'ESTAING : 28.970 (48 %) ; MITTERRAND : 31.387 (52 %).

RENNES

Inscrits : 98.956 ; votants : 84.149 ; abstentions : 14.807 ; exprimés : 83.171.
GISCARD D'ESTAING : 42.520 (51,12 %) ; MITTERRAND : 40.651 (48,88 %).

NICE

Inscrits : 184.967 ; votants : 163.320 ; abstentions : 21.647 ; exprimés : 161.165.
GISCARD D'ESTAING : 86.232 (53,51 %) ; MITTERRAND : 74.933 (46,49 %).

TOULOUSE

Inscrits : 187.444, votants : 160.255, exprimés : 158.132.
Giscard d'Estaing 73.132 (46,25 %) ; Mitterrand 84.998 (53,75 %).
Dép. M. Pierre Baudis R.I.

GRENOBLE

Inscrits : 80.279, votants 67.523, abstentions : 12.756, exprimés 66.703.
Giscard d'Estaing 32.566 (48,82 %) ; Mitterrand 34.137 (51,18 %).
Dép. M. Hubert Dubedout P.S.

DIJON

Inscrits 75.115, votants 63.924, abstentions 11.191, exprimés 63.246.
GISCARD D'ESTAING 33.437 (52,87 %) ; MITTERRAND 29.809 (47,13 %).
M. Robert Poujade (UDR) ancien ministre.

NANCY

Inscrits 63.942, votants 52.357, exprimés 51.689.
GISCARD D'ESTAING 30.855 (59,69 %) ; MITTERRAND 20.834 (40,31 %).

TROYES

Inscrits 35.051, votants, 30.539, abstentions 4.512, exprimés 30.179.
GISCARD D'ESTAING 15.010 (49,74 %) ; MITTERRAND 15.169 (50,26 %).
M., Robert Galley (UDR) ministre des Armées.

à M. Giscard d'Estaing de faire face à toutes ses obligations. » constituée par les réformateurs. La droite est en sursis. »

LE POINT DE VUE de Pierre Sainderichin

JAMAIS ENCORE...

M. Giscard d'Estaing est vainqueur. Mais, s'il est perdant, M. François Mitterrand n'est pas vaincu.

La France a, désormais, un nouveau président de la République — et qui n'est pas gaulliste. Mais la France a aussi un chef de l'opposition qui sort grandi d'une bataille sans précédent.

Une élection sans précédent... Voilà, sans doute, la caractéristique fondamentale de l'événement qui a tenu le pays en haleine depuis le 3 avril. Une élection qu'on pourrait définir par les mots « jamais encore », revenant comme un refrain.

Jamais encore, depuis l'élection du chef de l'Etat au suffrage universel, le scrutin n'avait été aussi ouvert.

Aux deux précédentes élections, le résultat du second tour ne faisait aucun doute.

En mai 1974, l'incertitude a été comme la traduction palpable d'une novation profonde.

Jamais encore, les abstentions n'ont été aussi peu nombreuses. Leur pourcentage a atteint un minimum historique. Les citoyens ont bien senti que, cette fois, précisément parce que le scrutin était très ouvert, chaque voix pesait d'un poids déterminant.

Jamais encore depuis la Libération, la gauche n'avait recueilli tout près de 50 % des suffrages de la nation. Et si, comme l'a observé M. Marchais, les jeunes de 19 ans avaient eu le droit de vote promis par le programme de Provins, sans doute la gauche aurait-elle remporté la victoire.

Jamais encore, enfin, on n'avait mieux pris conscience qu'une nouvelle période de l'histoire commença aujourd'hui.

L'élection de M. Valéry Giscard d'Estaing s'explique par l'aspiration des Français au changement. Mais le succès de M. Mitterrand, malgré son échec, s'explique aussi par une aspiration parallèle.

La victoire de M. Giscard d'Estaing et la défaite relative de M. Mitterrand se conjuguent donc pour attester de la volonté de novation du pays.

Pourquoi tant d'électeurs — dont beaucoup ne sont pas des partisans du programme commun — se sont-ils prononcés pour le candidat de la gauche, en dépit de la perspective des bouleversements incommensurables qu'aurait consacré un véritable changement de société ?

N'est-ce pas parce que l'appétit, la faim de nouveauté et de mouvement ont poussé à cette expression la plus radicale et la plus démocratique du changement qu'est l'alternance ?

A défaut d'une véritable alternance politique et sociale, la France a, du moins, élu un président de la République qui s'est engagé à favoriser le changement et même les changements. Une majorité d'électeurs a accordé crédit à ses promesses.

Sinon, comment expliquer qu'un ministre des finances en poste pendant onze ans ait pu réaliser cette performance d'être élu... par les contribuables ?

D'une certaine façon, il déçoit les électeurs qui ont préféré « le changement sans risques ». La revanche ne tardera pas pour ceux qui sont déjà prêts à prendre les risques du changement...

M. Lecanuet a eu raison de souligner — et il n'est pas le seul à l'avoir dit — qu'il convient maintenant de développer le maximum d'efforts dans le domaine de la justice sociale.

S'il veut vraiment être le président de tous les Français, M. Giscard d'Estaing ne peut plus être le représentant de la droite classique dont il est issu.

Au regard de cet impératif, peu important, en vérité, les fluctuations des voix de la gauche et de la majorité dans les départements, même si elles prouvent que plus d'électeurs de M. Chaban-Delmas qu'on ne le croyait sont allés vers M. Mitterrand.

Sinon, comment expliquer qu'un ministre des Finances Ce qui compte, désormais, c'est l'avenir, c'est le formidable potentiel du dynamisme de la gauche dont la bataille présidentielle a porté témoignage, c'est l'instauration d'un authentique dialogue avec l'opposition.

Ce qui compte, ce sont les problèmes économiques et sociaux à résoudre et que ce long, trop long interlude électoral avaient anesthésiés...

Pierre SAINDERICHIN.

L'ELECTION PRESIDENTIELLE

M. Valéry Giscard d'Estaing est élu président de la République. Il l'a emporté d'un peu plus de 1% sur M. François Mitterrand, ce qui représente, compte tenu de la participation sans précédent à ce second tour, un peu plus de 300.000 suffrages. Mais ce faible écart n'enlève rien à la rigueur de la loi de la majorité qui est la loi de la démocratie.

La qualité et la représentativité d'un élu ne se juge pas au nombre de voix qu'il a recueillies. On rappelle volontiers à cette occasion que Kennedy ne l'avait emporté en novembre 1960 que de 100.000 voix sur Richard Nixon. Cela ne l'empêcha point d'être admis par tout le peuple américain comme son président.

Ainsi doit-il en être pour M. Valéry Giscard d'Estaing, lequel, comme son adversaire, s'était d'ailleurs engagé à être « le président de tous les Français ». M. Mitterrand et tous les leaders de la gauche ont été d'ailleurs les premiers à s'incliner devant ce verdict. Ce qui ne signifie point évidemment qu'ils abandonneront leur combat, car cela aussi c'est la démocratie.

C'est à ce niveau d'ailleurs que le faible écart entre Giscard d'Estaing et Mitterrand constitue un fait important pour l'avenir. Battue, la gauche n'est pas à proprement parler vaincue. Jamais, depuis près de trente ans, elle n'avait approché de si près la majorité absolue des suffrages. Ses adversaires l'admettent, comme M. Giscard d'Estaing lui-même, et tous ils reconnaissent que tout devra être mis en œuvre à présent pour éviter que la censure du pays en deux sur le plan électoral ne se traduise, dans les mois et les années qui viennent, par une cassure qui atteindrait l'unité de la nation.

Cela signifie que le président Giscard d'Estaing sera conduit par ces circonstances à assouplir, comme il l'a d'ailleurs promis tout au long de la campagne électorale, ses rapports avec une opposition devenue plus forte et plus cohérente, et sans doute aussi à

conscience par les Français de l'incertitude du scrutin.

Cette participation exceptionnelle a-t-elle profité plus à M. Giscard d'Estaing qu'à M. Mitterrand ? On peut le penser encore que l'on remarque que le candidat de la gauche ait réussi mieux qu'au premier tour à rassembler les voix socialistes et communistes dans les départements où cette gauche est habituellement majoritaire.

Il apparaît aussi que M. Mitterrand a recueilli une fraction faible mais non négligeable (entre 10 et 15 %), des suffrages qui, au premier tour, étaient allés à M. Chaban-Delmas. M. Giscard d'Estaing, pour sa part, a bénéficié d'un réflexe de l'électorat qui, partiellement encore, reste réticent devant la perspective de l'arrivée au pouvoir d'une gauche où les communistes sont présents.

Le nouveau président s'installera à l'Élysée probablement dans le cours de cette semaine, sitôt après la proclamation officielle des résultats par le Conseil constitutionnel.

Sa première tâche sera de désigner le nouveau Premier ministre, lequel aura à constituer très rapidement son gouvernement et à le présenter devant l'Assemblée nationale.

Le style, les orientations de M. Giscard d'Estaing seront appréciés dès ce moment, par le choix des hommes, l'équilibre de la nouvelle équipe ministérielle, et enfin par les contours de la majorité partiellement nouvelle qui s'établiront à l'Assemblée nationale.

Michel ROGIER.

M. JACQUES CHIRAC
« PARTICIPATION
EXCEPTIONNELLE »

« Le résultat du deuxième tour de l'élection présidentielle, tel qu'il apparaît à l'heure actuelle, n'est pas définitif mais il ne peut plus être remis en cause par les suffrages non encore comptabilisés et qui concernent notamment les Antilles et la Polynésie », a déclaré M. Jacques Chirac, ministre de l'Intérieur.

« Il convient tout d'abord de souligner l'exceptionnelle

LA DECLARATION DE M. GISCARD D'ESTAING

M. Valéry Giscard d'Estaing a fait, peu avant 23 heures, à la télévision, la déclaration suivante :

« La France a choisi son président. Elle l'a fait au terme d'une campagne démocratique et claire. Vous m'avez désigné vous-mêmes pour exercer cette fonction. Et si je suis élu dans quelques jours, ce sera dû au fait que vous m'avez dit « bonne chance ». Vous m'avez désigné en effet par un courant spontané et populaire. Parti de quelques-uns il y a cinq semaines à la mairie de Chamalières, puis qui a franchi au premier tour la barre des 33 % pour atteindre aujourd'hui celle de la majorité. »

« J'adresse mon salut très cordial à mon concurrent moins heureux qui a un rôle à jouer dans le présent et dans le futur de la politique française. On pouvait naturellement imaginer une marge plus large mais vous savez que, dans une élection présidentielle, ce qui compte, c'est la décision et c'est la responsabilité. La décision, vous l'avez prise. La responsabilité, je l'exercerai. J'ai compris dans cette campagne que vous souhaitiez le changement. Le changement politique, économique et social. Vous ne serez pas déçus, car c'est bien le changement que je conduirai avec vous. Je sais que de ce jour date une ère nouvelle de la politique française, celle du rajeunissement et celle du changement de la France. »

M. MITTERRAND : « NOTRE COMBAT CONTINUE »



PORTRAIT de M. GISCARD D'ESTAING

M. Valéry Giscard d'Estaing, qui vient d'être porté à 48 ans à la magistrature suprême par le suffrage des Français, se rattache à une longue tradition libérale centriste et modérée qui va de Poincaré à Pinay, mais qui a été profondément influencée par les théories économiques modernes.

Si on a pu dire du général de Gaulle qu'il avait une certaine idée de la France, de M. Georges Pompidou une meilleure compréhension des Français, M. Valéry Giscard d'Estaing représente pour sa part une certaine conception de la société française, en pleine mutation économique et industrielle, et très différente de la société du XIXe siècle qu'avait connue Karl Marx.

Dès 1966, alors qu'écarté par le général de Gaulle il ne faisait pas partie du troisième gouvernement formé par M. Pompidou, il avait défini les limites du nouveau courant majoritaire qui devait le porter au pouvoir le 19 mai 1974 et qu'il définissait alors comme allant « de la fraction de l'extrême-droite à une limite qui passe aux deux tiers du radicalisme et aux trois quarts du M.R.P. », augmenté, il est vrai, d'un certain nombre de socialistes hostiles au « programme commun ».

Dès 1966, également, M. Valéry Giscard d'Estaing a su, comme le notait François Mauriac dans son bloc-notes : « retoucher jour après jour le personnage du plus jeune ministre des Finances qu'il a été et du plus jeune président de la République qu'il sera, s'il plaît à Dieu et s'il n'y a pas d'incident de parcours. »

M. Giscard d'Estaing avait notamment tenté au cours de son long règne, rue de Rivoli, depuis juin 1969, de rendre plus humaine et plus accessible cette image de technicien éprouvé de l'économie et des finances, identifiée à la croissance et au plein emploi.

Le recours à l'accordéon, au col roulé, aux parties de football, était resté épisodique.

Il a fallu attendre les mois d'avril-mai 1974 pour que le leader des républicains indépendants trouve d'instinct les gestes, le regard, le mordant qui lui donnent enfin une véritable audience populaire, tout en imprimant à sa campagne la pugnacité d'un corps à corps électoral.

La rentrée dans l'arène politique de la famille Giscard d'Estaing, qui, jusqu'à présent, avait été tenue jolusement à l'écart de la vie politique du ministre, a constitué également une tentative d'humanisation du candidat dans la meilleure tradition américaine du « clan Kennedy ».

UNE FAMILLE DE NOTABLES

Mais face aux appareils importants dont disposaient la gauche et l'U.N.R., la percée de M. Giscard d'Estaing dans l'opinion n'aurait jamais atteint cette ampleur nationale sans l'importance désormais primordiale des moyens audio-visuels mettant en contact direct l'homme et ses électeurs par-dessus les états-majors politiques.

Le succès de M. Giscard d'Estaing est donc essentiellement celui d'un homme que sa naissance, ses dons et sa carrière avaient parfaitement préparé à la dure épreuve de l'élection présidentielle.

Issu d'une famille de notables d'Auvergne, il est né le 2 février 1926 à Coblenz (Allemagne) où son père exerçait les fonctions de directeur des Finances au haut commissariat français en Rhénanie.

LE PROGRAMME DE M. GISCARD D'ESTAING

Le « changement sans risque » que M. Valéry Giscard d'Estaing, nouveau président de la République, a annoncé

A 15 ans, il sert dans la Résistance et participe à la libération de Paris. Engagé volontaire à 18 ans, il rapporte des campagnes de France et d'Allemagne le grade de brigadier-chef, la croix de guerre et la Bronze Star Medal.

Polytechnicien, ancien élève de l'E.N.A. (1951), entré à l'inspection des Finances en 1952, il commence sa carrière politique en 1954 dans le cabinet Edgar Faure, dont il devient en 1955 le directeur adjoint.

SECRETAIRE D'ETAT

Président du Conseil, M. Edgar Faure dissout l'Assemblée et donne ainsi à son collaborateur l'occasion de prendre en janvier 1956 la succession parlementaire de son grand-père maternel Jacques Bardoux, député et grand notable du Puy-de-Dôme, qui ne se représentait pas. Il sera constamment réélu depuis.

Secrétaire d'Etat aux Finances (aux côtés du ministre Antoine Pinay) dans le cabinet Debré en 1959, il devient à 36 ans (janvier 1962) le plus jeune ministre des Finances que la France ait jamais eu.

L'année 1962 est marquée par l'éclatement, à propos du drame algérien, de la droite traditionnelle qu'incarne le C.N.I. de M. Pinay auquel appartenait jusqu'alors M. Valéry Giscard d'Estaing. Celui-ci décide de rester fidèle au général de Gaulle et fonde son propre groupe parlementaire. Le Centre national d'études et de liaison des républicains indépendants.

Cependant, le plan de stabilisation (avec contrôle autoritaire des prix) que lance M. Giscard d'Estaing en 1963 est considéré comme trop sévère par le général de Gaulle, et il perd son portefeuille ministériel lors de la formation du troisième gouvernement Pompidou, le 8 janvier 1966.

Cette rupture permet à M. Giscard d'Estaing de se consacrer aux « républicains indépendants » qui s'érigent en juin 1966 en « Fédération nationale » et constituent désormais une troupe petite mais disciplinée, s'efforçant de se démarquer de la majorité sans remettre en cause son existence. C'est l'époque du « oui, mais... » de Giscard à de Gaulle, qui sera transformé en « non » lors du référendum d'avril 1969 dont l'échec entraînera le départ du général.

M. Giscard d'Estaing soutient en revanche la candidature à la présidence de la République de Georges Pompidou en juin 1969 et il est à nouveau nommé ministre de l'Economie et des Finances dans le gouvernement Chaban-Delmas. Conservant sans interruption ce poste au cours de ces cinq années, il devient l'un des trois ministres d'Etat du gouvernement Messmer de mars 1974.

M. Giscard d'Estaing a épousé en 1952 Mlle Anne-Aymone de Brantes, arrière-petite-fille de M. Eugène Schneider, fondateur de la dynastie industrielle du Creusot. Il a quatre enfants avec lesquels il aime faire de longues parties de tennis dans sa propriété auvergnate de Chanonat. Il est membre du Polo-Club de Paris et amateur de safaris.

Il lui arrive aussi de faire partie de l'équipe de football de Chamalières et de jouer de l'accordéon, instrument cher aux Auvergnats.

POLITIQUE INTERIEURE

Le Premier ministre ne sera pas un républicain

cohérente, et sans doute aussi à veiller à mettre en œuvre avec une grande rigueur la partie du plan social qu'il a exposée au cours de ces dernières semaines.

L'un des faits dominants de cette élection a été constitué par la participation record puisque le nombre des abstentions est inférieur à 13%. Cette mobilisation sans précédent du corps électoral a des causes multiples : l'importance et la netteté de l'enjeu, la stature d'homme d'Etat des deux candidats, l'intensité et l'ampleur de la campagne, enfin la prise de

souligner l'exceptionnelle participation électorale, puisqu'elle s'élève à peu près à 88%, chiffre jamais atteint dans le passé, ce qui souligne bien l'intérêt marqué par les Français à l'élection du président de la République au suffrage universel.

« Sur 29.969.010 inscrits, 26.307.204 votants, soit 87,78%, et 25.956.692 suffrages exprimés (soit 86,61%), M. Valéry Giscard d'Estaing a obtenu 13.164.886, soit 50,71% c'est-à-dire la majorité absolue des suffrages exprimés, et M. François Mitterrand 12.791.806, soit 49,28% »

« Sous réserve des résultats définitifs qui seront proclamés par le conseil constitutionnel, on peut dire dès ce soir que M. Valéry Giscard d'Estaing a été élu président de la République française ».

M. Mitterrand et son épouse dans la campagne de Château-Chinon.

Voici le texte de la déclaration que M. François Mitterrand a faite à Château-Chinon, à minuit :

« Mesdames, messieurs, « Je voudrais vous donner connaissance d'une déclaration que j'adresse aux Français dans leur ensemble et particulièrement à ceux qui ont voté pour moi.

« A l'heure présente, le résultat de l'élection présidentielle semble acquis. Le suffrage universel est notre loi,

sa décision s'impose à tous.

« Je souhaite au prochain président de la République d'accomplir sa mission en préservant l'essentiel de notre communauté nationale. Je remercie les 12 millions 600 à 700.000 Françaises et Français qui, se comptant sur mon nom, ont réalisé le plus grand rassemblement de notre histoire contemporaine sur les idéaux de la gauche. Je mesure leur tristesse à la dimension de leur espoir.

« Qu'ils gardent foi dans la cause qu'ils servent. Grâce à eux en ce jour du 19 mai 1974, quelque chose vient de commencer qui ne s'arrêtera pas de sitôt. Une formidable coalition du pouvoir en place et des forces de l'argent a contenu d'extrême justesse le mouvement populaire.

« Amis de la France et d'outre-mer, je vous demande de rester unis et de partager ma résolution. Notre combat continue, parce que vous représentez le monde de la jeunesse et celui du travail. Votre victoire est inévitable. »

d'Estaing, nouveau président de la République, a annoncé pendant sa campagne, est moins, dans l'ensemble, un changement de politique qu'une modification des contours de la majorité sortante. Celle-ci est élargie vers le centre gauche et comprend des personnalités hier dans l'opposition.

Le premier objectif du président est de maintenir l'activité et de sauvegarder l'emploi. La croissance sera maintenue au rythme de 5% par an. Malgré le flottement provisoire du franc, l'instauration de l'union monétaire européenne reste l'objectif pour 1980 et l'action entreprise contre l'inflation poursuivie dans le même sens.

M. Giscard d'Estaing propose au niveau du plan « l'acupuncture », c'est-à-dire des interventions coup par coup.

Différentes mesures sont prévues pour améliorer la justice sociale et améliorer la vie : réduction progressive de la part de l'imposition indirecte grâce à la réduction de la T.V.A. (deux taux au lieu de 4) : indexation « stricte » du barème de l'impôt sur le revenu sur l'augmentation des prix. Progression des bas salaires deux fois plus rapide que celle des revenus élevés (le SMIC sera à 1.200 F dès cette année). Garanties sociales étendues aux Français non encore couverts : allocations minimales pour les personnes âgées à 20 F par jour avant le 1er avril 1975. Création d'un statut de la mère de famille (institution de la retraite de la mère de famille proportionnelle au nombre d'enfants). Garantie de l'emploi (création d'un fonds de garantie qui assure aux victimes de licenciements collectifs le maintien de leur salaire pendant un an et leur donne une formation professionnelle).

Il est acquis qu'en 1975, la retraite pourra être prise à 63 ans et ultérieurement à 60 ans.

M. Giscard d'Estaing a défini un programme d'action en dix-huit points pour la sauvegarde de la Nature et de l'Environnement. Il est prévu notamment la création d'un ministère autonome chargé de la protection des espaces verts dans la région parisienne, et réexamen des grands projets d'aménagement. Création de 10 M2 de parc par personne. Plan de protection du littoral. Réglementation juridique de l'implantation des aéroports en zones urbaines.

LA FAMILLE DU NOUVEAU PRESIDENT DE LA REPUBLIQUE



M. Giscard d'Estaing avec sa famille : de gauche à droite, ses deux filles Jacinthe (14 ans) et Valéry-Anne (21 ans) et sa femme Anne-Aymone. Derrière, debout, les deux fils : Henri (18 ans) et Joachim (16 ans).

(Photo Burnett-Gamme.)

Jusqu'à présent tenue à l'écart de l'activité publique de l'ancien ministre des Finances, la famille de M. Valéry Giscard d'Estaing a rompu son isolement à l'occasion de la campagne présidentielle : la benjamine, Jacinthe, 14 ans, a posé aux côtés de son père sur les affiches électorales. Les trois aînés ont participé activement à la campagne : Valéry-Anne, 20 ans, étudiante en 3e année de sciences politiques, Henri 17 ans, en 1re année de sciences économiques, et Louis, 15 ans, en 1re à Saint-Jean-de-Passy. Quant à Mme Anne-Aymone Giscard d'Estaing — les noms les fleurs sont une tradition de famille — sa silhouette gracile mais volontaire, sa chevelure brune tirée en arrière, sont devenus familiers. On l'a même

vue aux Antilles, où elle s'est rendue au début de la campagne pour représenter son mari. Arrière-petite-fille du premier grand maître de forges Français, Eugène Schneider, fille du commandant François de Brantes, mort le 8 mai 1944 dans le camp de Manthausen, elle épouse à 18 ans (en 1952) un jeune inspecteur des Finances, Valéry Giscard d'Estaing.

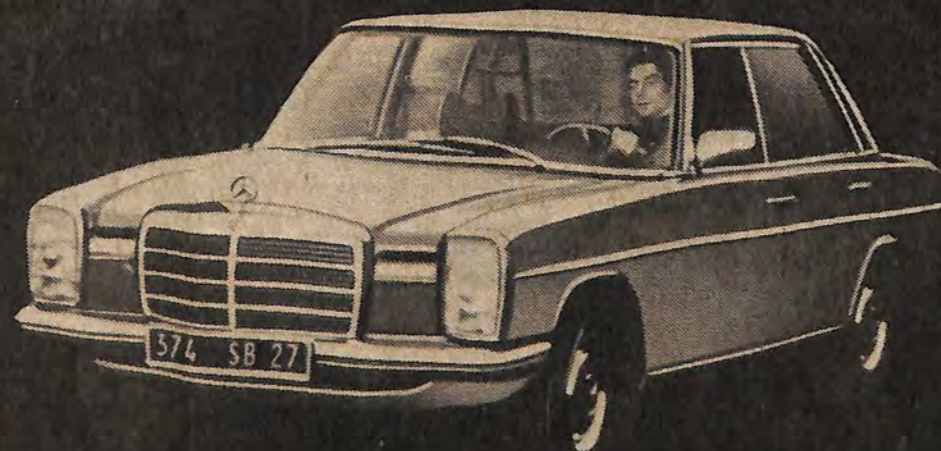
Il y a beaucoup d'autorité chez cette femme souriante. Très sportive, comme toute sa famille qu'elle surpasse en ski et en natation, elle aime les tenues classiques et considère que son rôle est désormais de « maintenir à l'étranger la réputation de goût et de raffinement de la femme

française ». Elle continuera aussi à s'occuper de se qu'elle appelle les « considérations humaines de la vie quotidienne » recevoir les solliciteurs et répondre à leurs lettres, rôle qu'elle tenait déjà à Chamalières (municipalité de M. Giscard d'Estaing) et dans le domaine où la famille passe toutes les vacances : le château de la Varvasse, dans le Puy-de-Dôme, prieuré du XVe siècle et le château de l'Etoile, à Authon (Loir-et-Cher).

« Mais, avant tout, la première dame de France désire rester à l'Elysée simplement « une maîtresse de maison exemplaire » dont on loue l'art des bouquets (sa distraction favorite) et le goût pour la décoration.



Mercedes Diesel : la paix mécanique et 8,5l. de gas-oil aux 100.* (Soit l'équivalent de 4,5 litres de super).



Pas de carburateur, pas de distributeur, pas de bougie, pas de vis platinée, consommation limitée... Mais les Mercedes Diesel, c'est aussi : une absence d'odeur, le silence, un moteur nerveux et un prix de revente avantageux. Et, comme toutes les Mercedes : la meilleure synthèse confort-performances-sécurité. Laissez-vous étonner. Faites un essai chez moi. Voici la clef.

Un réseau digne des meilleures berlines du monde.

- AVIGNON SOCIÉTÉ AUTOMOBILE AVIGNONNAISE
12, bd Desfonds - 84000
tél. 82.00.47 & 82.64.29
- MARSEILLE 6^e ÉTABLISSEMENTS F. SEGOND
106, cours Liautaud - 13006
tél. 48.05.12
- DRAGUIGNAN ROLETO COLLOMP SOTECNA S.A.
29, avenue Carnot - 83000
tél. 68.15.11
- MARSEILLE 10^e M.A.S.A.
108, Pont de Vivaux - 13010
tél. 47.23.53
- MANOSQUE GARAGE ROUVIER GABRIEL
Route de Marseille - 04100
tél. 72.18.34
- TOULON S.A. DU GARAGE FOCH
37, rue François-Cuzin - 83100
tél. 41.61.03

Pour commencer à juger une Mercedes rien ne vaut 5 minutes au volant.

(*) 220 D, normes DIN.

Mercedes-Benz, les meilleures berlines Diesel du monde.

Ortiz & Mathis

...DANS LES GR

LA SEYNE (ville)

BUREAUX	Inscrits	Votants	Nuls	Exprimés	GISCARD D'ESTAING	MITTERRAND
1. BOURSE TRAVAIL	1449	1172	20	1152	439	713
2. HOTEL DE VILLE	1020	836	13	823	341	482
3. MARTINI	1289	1053	18	1035	404	631
4. PONT-DE-FABRE	1204	1040	18	1022	444	578
5. F. DURAND (g)	1350	1145	12	1133	390	743
6. F. DURAND (f)	1248	1039	12	1027	441	586
7. F. DURAND (f)	1020	844	11	833	343	490
8. Mat. J. JAURES	1157	954	14	949	329	611
9. LA ROUVE	1094	873	11	862	217	645
10. LES SABLETTES	1129	922	16	906	514	391
11. LES SABLETTES	1239	1019	17	1002	545	457
12. LES SABLETTES	1082	867	6	861	491	370
13. LES PLAINES	1276	1076	16	1058	479	579
14. LES PLAINES	1135	939	13	926	415	511
15. BERTHE (g)	1677	1429	26	1403	307	1096
16. BERTHE (Mat.)	1591	1335	28	1307	424	883
17. STALINE (g)	1075	927	13	914	353	561
18. STALINE (f)	998	866	11	855	307	548
19. E. RENAN	1067	933	10	923	407	516
20. MABILY	1427	1175	19	1156	457	699
21. JULES-VERNE	912	775	13	762	273	489
22. JULES-VERNE	927	772	9	763	269	494
23. TORTEL	940	841	14	827	347	480
24. TORTEL	872	738	12	726	299	427
25. BERTHE (f)	558	524	4	520	101	419
TOTAUX	28737	24091	357	23734	9335	14399

GISCARD D'ESTAING (39,34 %)

MITTERRAND (60,66 %)