

MACRON-LE PEN : LES DEUX FRANCE

Pour la première fois sous la V^e République, les deux grands partis, PS et LR, sont éliminés au premier tour

► Emmanuel Macron est arrivé en tête du premier tour de la présidentielle et affrontera Marine Le Pen, le 7 mai

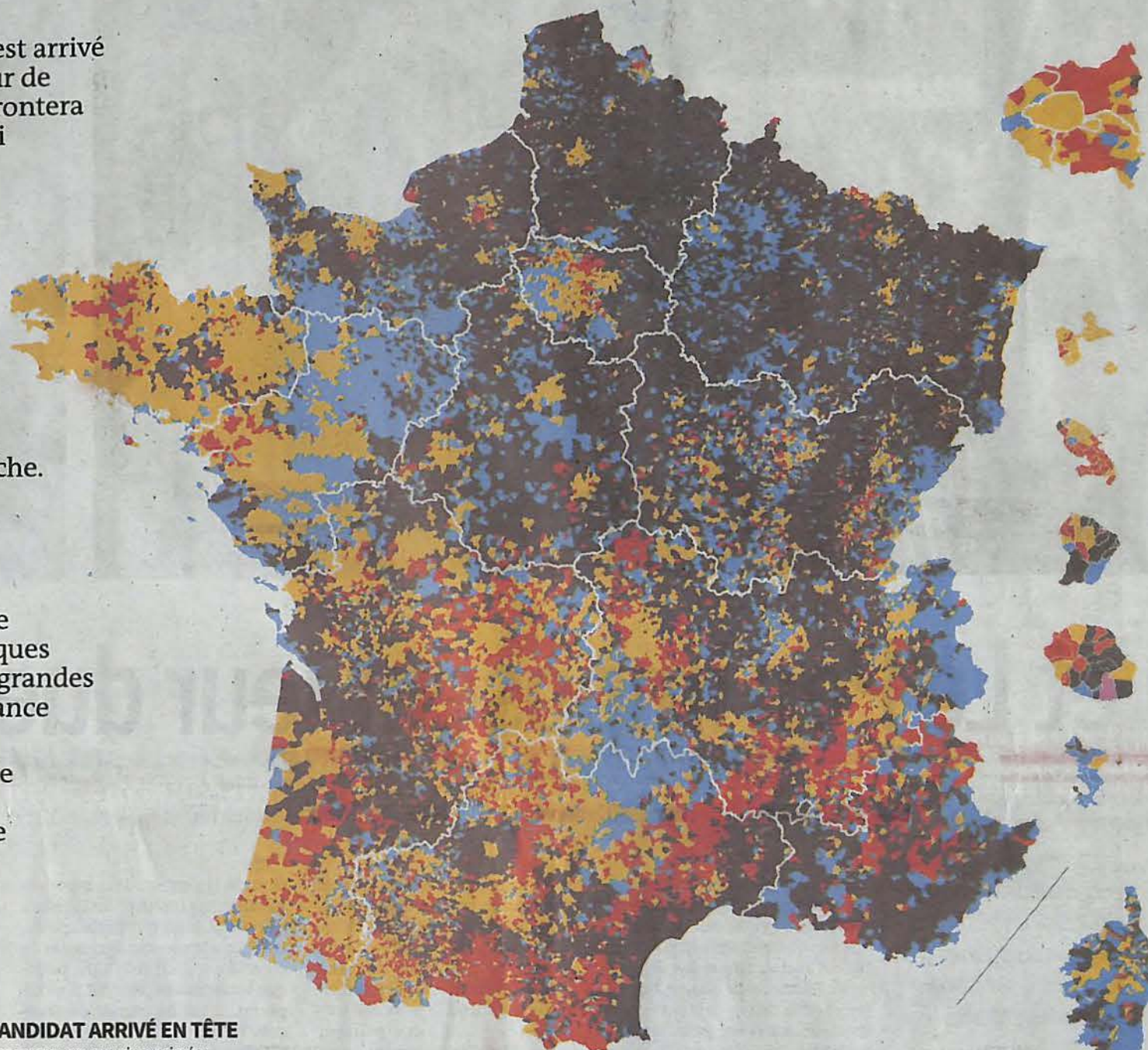
► L'élimination de François Fillon et de Benoît Hamon augure de vives tensions au sein de LR et du PS

► Face au FN, le front républicain se fissure, à droite comme à gauche. Jean-Luc Mélenchon a refusé de donner une consigne de vote

► L'élection bouleverse les fondements politiques du pays et oppose les grandes villes au reste de la France

► Récit de la fulgurante ascension de Macron et décryptage du score historique de Le Pen

PAGES 2 À 17



CANDIDAT ARRIVÉ EN TÊTE

Par commune, en voix exprimées

- Emmanuel Macron
- Marine Le Pen
- François Fillon
- Jean-Luc Mélenchon
- Benoît Hamon
- Nicolas Dupont-Aignan
- Jean Lassalle
- Philippe Poutou
- François Asselineau

SOURCE : MINISTÈRE DE L'INTÉRIEUR INFOGRAPHIE LE MONDE



ÉDITORIAL

LES RISQUES D'UNE EXPLOSION

par JÉRÔME FENOGLIO

Le bouleversement du paysage politique provoqué par le premier tour de la présidentielle, ce dimanche 23 avril, allie deux caractéristiques d'apparence contradictoire : à la fois prévisible et radical, attendu et néanmoins surprenant. Il était prévisible parce que les instituts de sondages, irrécusables tout au long de cette campagne, avaient annoncé la physionomie du second tour depuis plusieurs semaines. Dans le cas d'Emmanuel Macron, cette perspective est récente, elle a grandi à chacun des nombreux coups de théâtre de cette période, dont le candidat a su profiter avec talent. Pour ce qui est de Marine Le Pen, les choses se dessinent depuis plus longtemps. La vie politique française se structure depuis plus de deux ans autour de cette certitude que la présidente du FN occuperait l'une des deux places convoitées, et que tous les autres devraient se battre pour la seconde. C'est arrivé, comme prévu, malgré une mauvaise campagne de la candidate FN, et un score en retrait par rapport aux différentes élections depuis 2012. Mais il ne faudrait surtout pas que la banalisation de ce résultat relativise la gravité de la blessure infligée à la nation. Pour la première fois, le FN vient de dépasser les 20% de voix à une élection présidentielle.

LIRE LA SUITE PAGE 28

Une date historique

Comment mesurer l'ampleur du choc politique du premier tour

PASCAL ORY « Une date historique dans la V^e République »

DOMINIQUE REYNIÉ « Macron est seul »

LAETITIA STRAUCH-BONART « Il ne faut pas surestimer l'ampleur de cette rupture »

FLORENT GOUGOU « Au FN, ce 23 avril n'est pas le 21 avril 2002 »

MARC DUGAIN « Un pays proche de la désintégration »

DÉBATS - PAGES 26-27

LE REGARD DE PLANTU



LES RÉSULTATS OFFICIELS

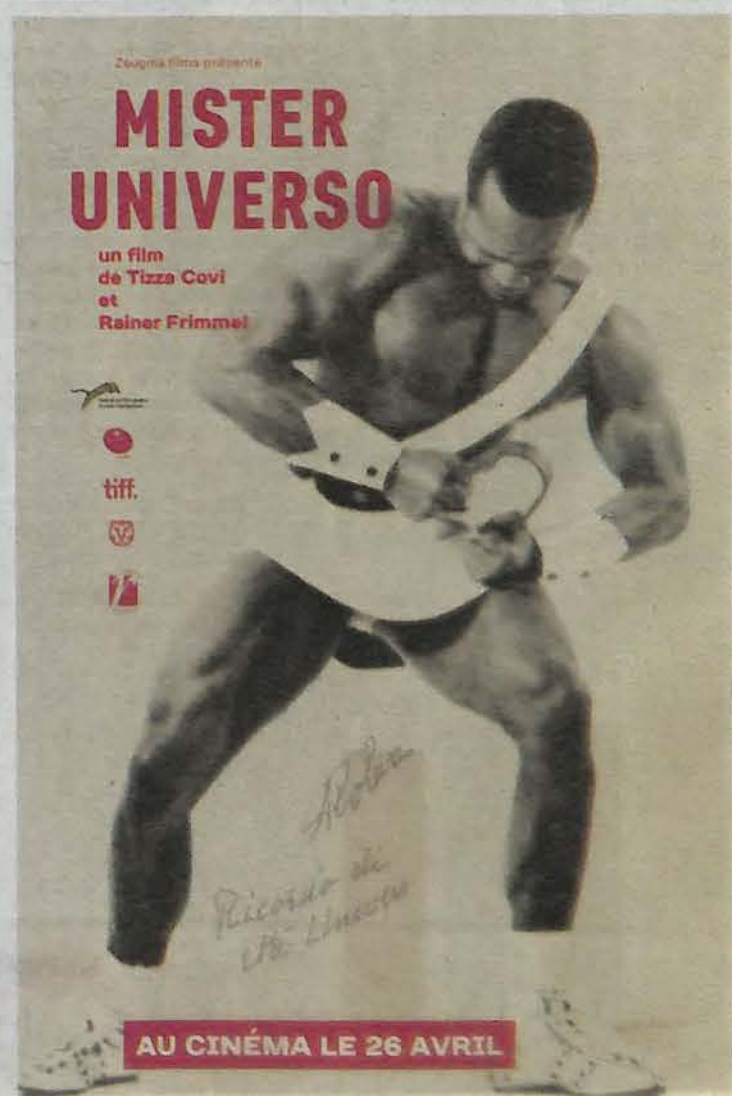
- Emmanuel Macron : 23,86 %
- Marine Le Pen : 21,43 %
- François Fillon : 19,94 %
- Jean-Luc Mélenchon : 19,62 %
- Benoît Hamon : 6,35 %
- Nicolas Dupont-Aignan : 4,73 %
- Jean Lassalle : 1,21 %
- Philippe Poutou : 1,10 %
- François Asselineau : 0,92 %
- Nathalie Arthaud : 0,65 %
- Jacques Cheminade : 0,18 %

Syrie
Le patron de LafargeHolcim écarté

PAGE 22

Allemagne
Un tandem pour relancer l'AfD

PAGE 19



UK price £ 2,40

9 770395 203126