

LA VIE SEYNOISE PAR LES CARTES POSTALES

Succès sans précédent pour l'exposition de Noël GUIGOU «La Vie Seynoise par les cartes postales» : 4000 visiteurs en 10 jours !

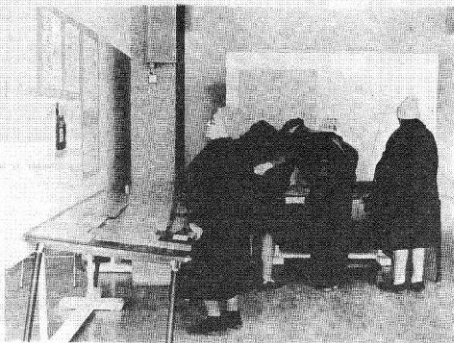


M. Philippe GIOVANNINI, Député-Maire, remet à Noël GUIGOU, la médaille de la ville. On reconnaît à ses côtés, M. PASSAGLIA, adjoint, et Mme GUIGOU.

Nous sommes heureux d'offrir à nos lecteurs un souvenir durable (mais trop limité) de ce voyage dans le passé, au cœur de la vie quotidienne de notre ville, il y aura bientôt 100 ans.



PENDANT 10 JOURS, UNE AFFLUENCE CONSTANTE ...



LA VILLE DE MER AUX 40 COLLINES

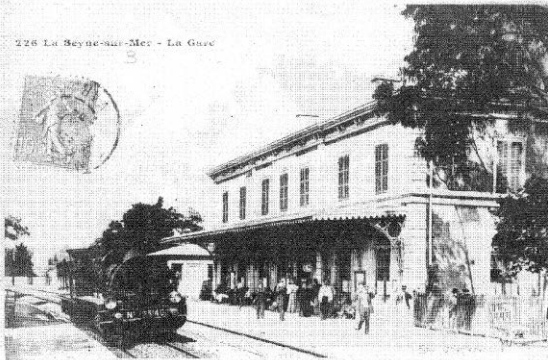
LA SEYNE-SUR-MER appartient à la fois à la terre et à la mer, à chacune doublement.

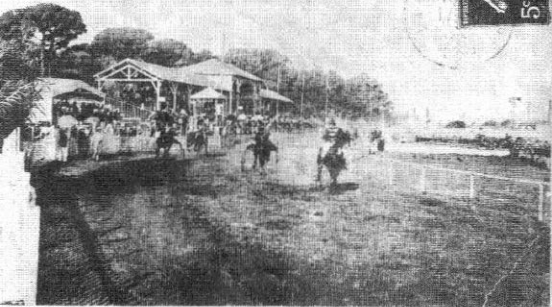
Ici, la Méditerranée est la mer qui exige le navire et la mer qui appelle l'oisiveté estivale et la nage à la vague.

Ici, la terre est plaine fertile et colline, quarante collines, massif forestier de Sicié, pinèdes et maquis.

226 La Seyne-sur-Mer - La Gasc

8





Vers 1900...

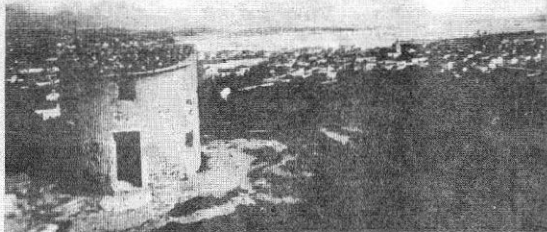


28. LA SRYNE - Campement des soldats pendant la guerre

1910 - 1914



Vers 1900...



Les 4 moulins vers 1895.



(10)

100 - LA SEYNE-SUR-MER - Cours Louis-Bône - Le Marché



LA SEYNE - Halle aux poissons

Gauthier

Vers 1925...

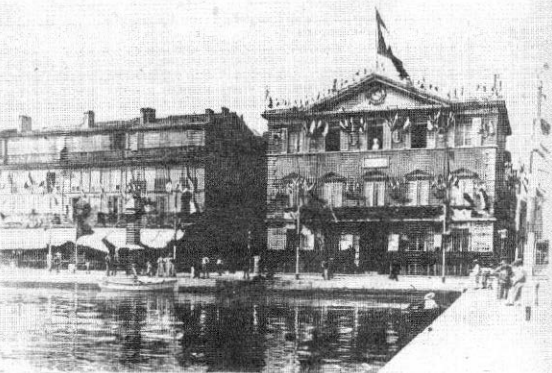
14 - Côte d'Azur - LA SEYNÈ-sur-MER - Place Martel Esprit
ex-place Bourrades



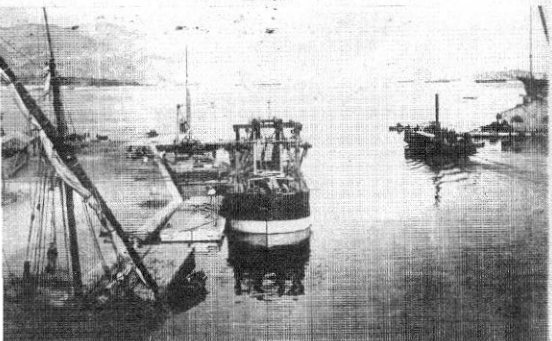
Vers 1910...



10 - LA SEYNÈ -- Le Kiosque de la Place Ledru-Rollin



La Mairie



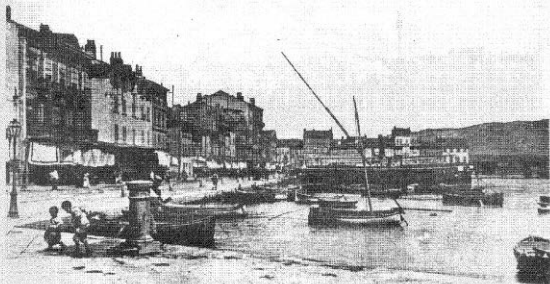
*L'entrée du Port de La Seyne. Vue prise du 2^e étage de l'Hôtel de Ville de l'époque.
«Absence du Pont-levis des GNIM»
«à gauche (où se trouve le jardin d'enfants), on y voit le banc des «Man-fo-tor»».*



204. - LA SEYNE-sur-MER - Aéri. de Jean Batoux au quai

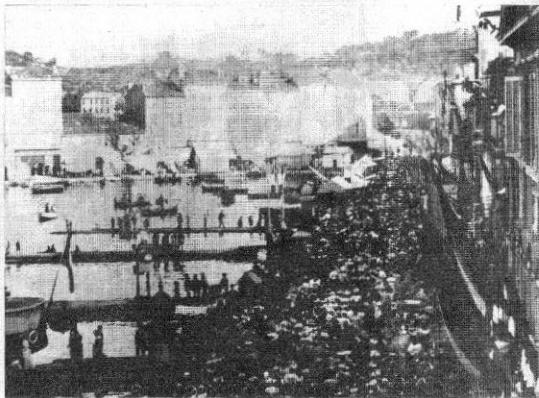
Vers 1925...

1925. Aéri. de Jean Batoux au quai - vers 1925...

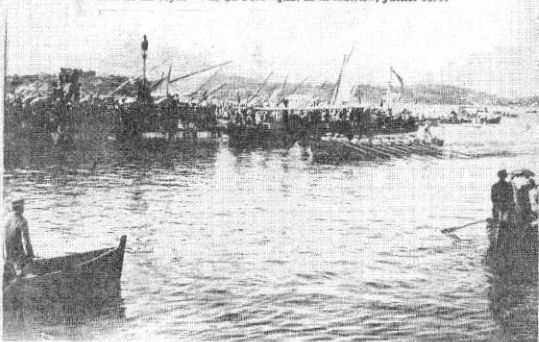


Edison Galeries Modernes, Toulon

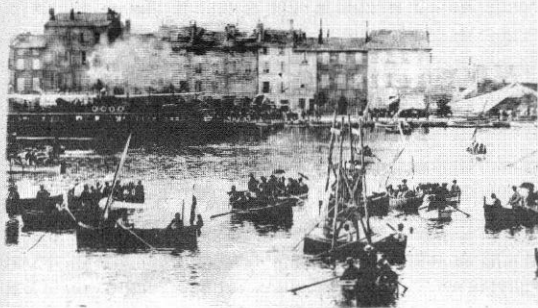
36 - La Seyne-sur-Mer - Vue du Port



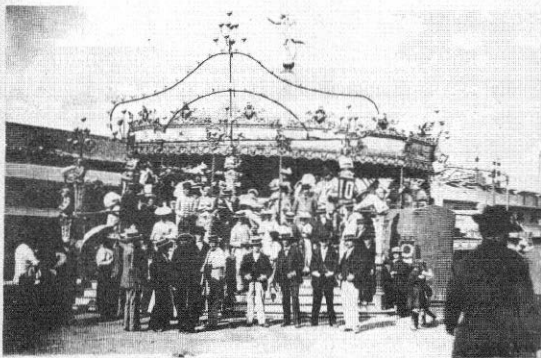
Fêtes de La Seyne - Vue du Port «quai de la Mairie», juillet 1895.



Fêtes de La Seyne - «Courses des embarcations de l'État», 1897.



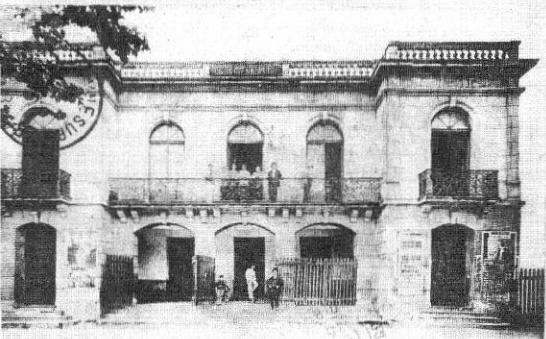
Fêtes de La Seyne - «Jeu de la cuve», 1895.



Fêtes de La Seyne - Le Grand Carroussel «Les Vagues de l'Océan», 1896.



C. 1272. LA SEYNE SUR MER - Avenue de la République
vers 1910.



C. 1273. LA SEYNE - Le Théâtre

Vers 1910...

LE NAVIRE est là, au cœur de la ville, au fond de la rade. Il y est depuis trois siècles. Les Seynois en ont construit des milliers - quelques tonneaux ou 30.000 tonnes en bois, à rames ou à voiles : en bois à vapeur ; en fer à vapeur, au diésel (demain, au nucléaire ?), tartanes, trois-mâts, navires de guerre, bateaux de commerce, cargos, paquebots ...

Il y est, là tout neuf.

Il y est, même vieux. Il vient mourir au lieu de sa naissance. On le démolit, juste à côté, à quelques encablures des cales de construction. Et la ferraille ira ailleurs fondre dans les hauts-fourneaux et reviendra, ici, peut-être.

On n'imagine pas, on ne peut admettre que la mer, ici, que l'homme ici, ne soient plus, elle, inspiratrice, lui, architecte de navires.



LA SEYNE-SUR-MER. — Le Port et les Cales. — L.L.



La Seyne-sur-Mer, le

Espoir

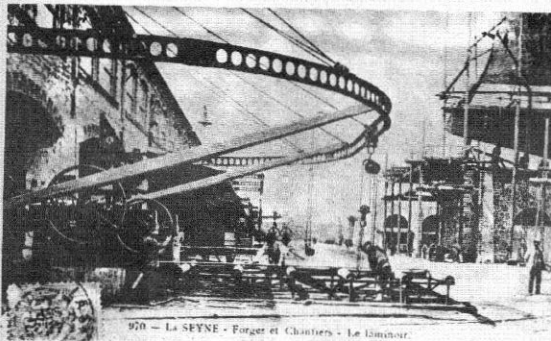


LA SEYNE. - Place Noël Verlaque



2, TOULON - La Seyne
Sortie des Ouvriers des Forges et Chantiers

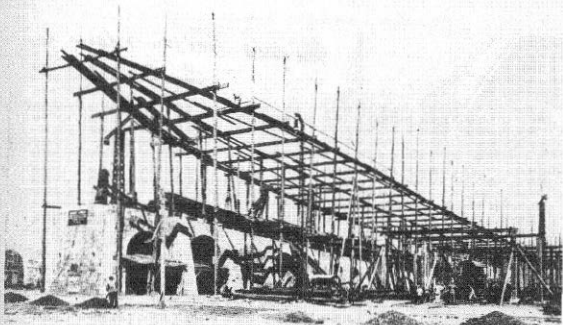
Vers 1900...



970 — La SEYNE — Forges et Chantiers — Le laminoir.

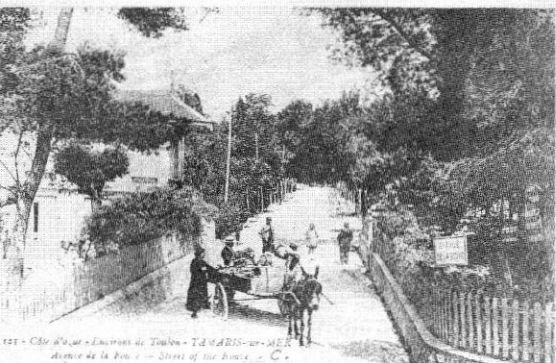
A. Rouquait & Co

Vers 1890...



971 — La SEYNE — Forges et Chantiers de la Méditerranée — Cale d'éolage

Construction du San-Anna, paquebot à deux hélices, 1909.



125 - Côte d'Azur - Environs de Toulon - T. d'ARIS - sur - MER
Avenue de la Poste - Street of the Post - C.



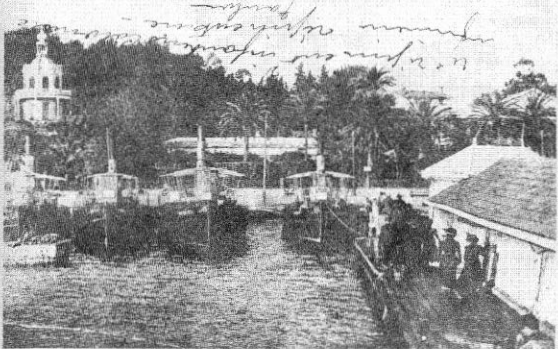
*Un gros Caizer pour toi
 Gaston*

1267. LA SÈVNE-SUR-MER - Les Mousquettes C.

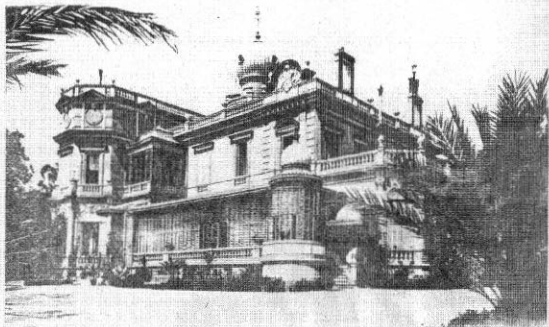


Vers 1900...

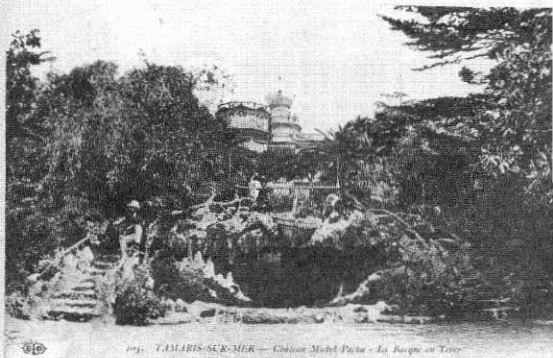
21 Environs de TOULON - Tamisais - Dîbarcadère de Manteau - F^A



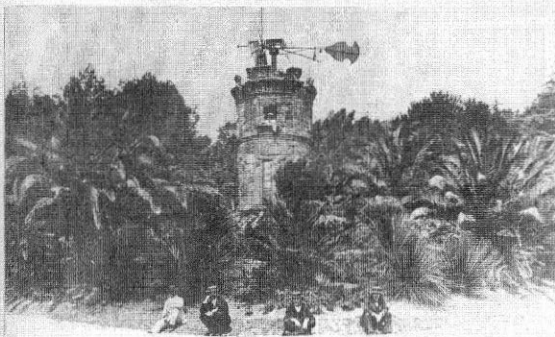
46 Toulon - Balaguier - Restaurant du Père Louis



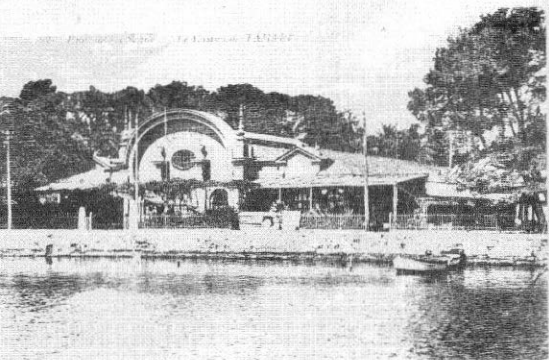
H. TAMARIS-SUR-MER - CHATELAIN & MEZET Paris



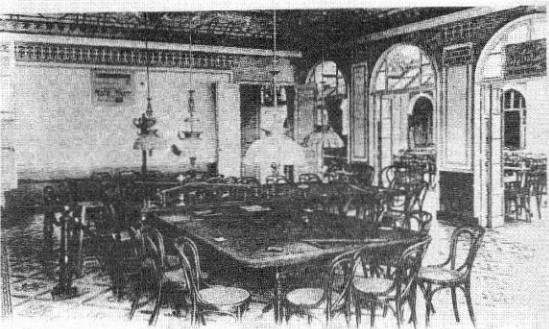
193. TAMARIS-SUR-MER — Chateau Michel Pacha • La Barque en Terre



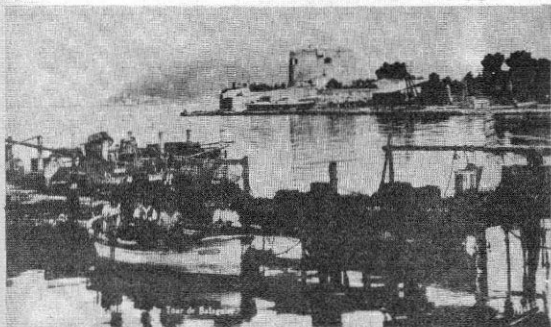
Le moulin de Michel Pacha vers 1900...



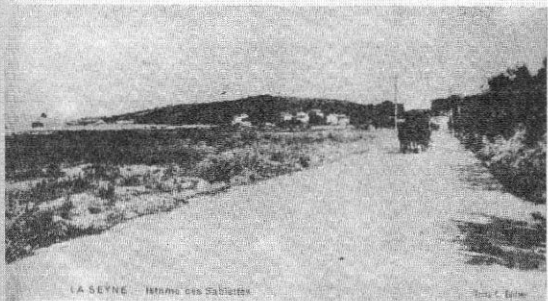
Casino de Tamaris



Vers 1910...



Tour de Balaguier vers 1930...

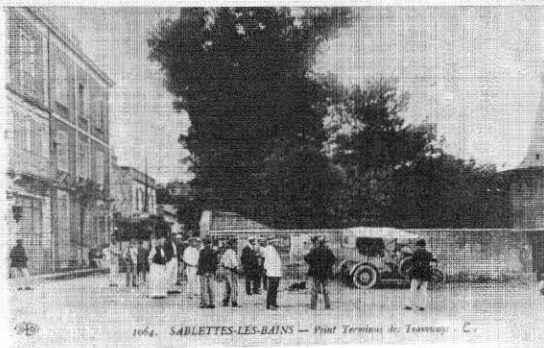


LA SEYNE - Plage des Sablières

Photo: G. Bédou



Vers 1934... Peut-être au-dessus de St Ilme



1064. *SABLETTES-LES-BAINS — Point Terminé de Travaux — C.*

Vers 1920...

L'OISIVETÉ est là aussi, et les plages, non plus au cœur, là-bas à deux ou trois kilomètres, aux hasards du littoral, de la presqu'île, de l'isthme, du cap. Sinon à Tamaris, hivernage idéal abrité du mistral par les pins de la colline Calre, les eucalyptus, les platanes, les palmiers, mais, dès le petit port de Saint-Elme, tout au long de la longue harmonieuse courbe de sable des Sablettes et de Mar Vivo ; sur le sable gris de l'anse de Fabrégas ; aux criques précaires par les à pic schisteux du haut massif forestier de Sicié.



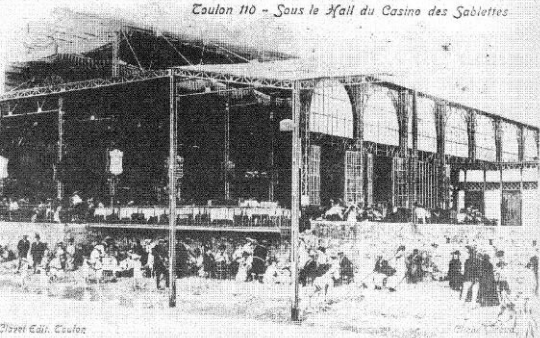
LES SABLETTES. — Vue sur l'Hôtel de la Plage.

Vers 1925...

86 - TOULON-les-SABLETTES - La Station - L.R.



Toulon 110 - Sous le Hall du Casino des Sablettes



Claret Ediz. Toulon

Claret Ediz.

Vers 1900...



113. TONLON - Sous le Hall du Casino des Sablettes - B.C.



1002. — FABREGAS. Vue générale (Près des Sablettes)



206 — Au son du Tambour

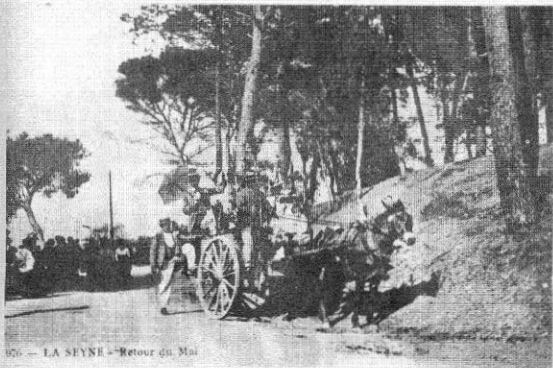
Photogr. E. Lanson — Miroir



207. Environs de TCHUEN (Vau)
 La Baccalante de Nord, au-dessus de la
 L'Empire de la Chine, etc.

Photogr. E. Lanson — Miroir

Vers 1900...



LA SEYNE - Retour du Mai

Vers 1910...

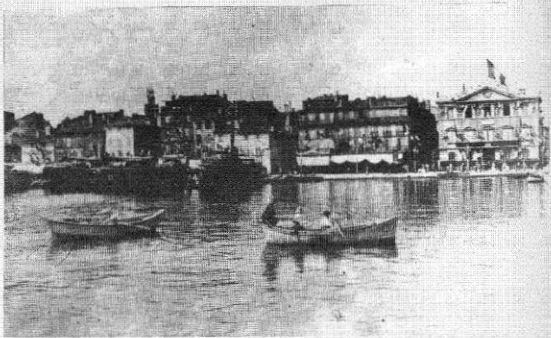
LA TERRE est encore admirablement présente.

ICI elle est de **PLAINE**, - mais la part des cultures maraîchères et fruitières, des fleurs du monde (tulipe, anémone, glaïeul) diminue, jour après jour, depuis dix ans. De plus en plus nombreux immeubles et maisons s'élèvent où dominait la vigne, parfois l'olivier.

Là, elle se soulève de **COLLINE** en **COLLINE**, **PINÈDE APRÈS PINÈDE**, jusqu'à la mer. De concert avec un soleil de latitude 43, elle s'exalte aussi de palmiers et de platanes, d'eucalyptus et de poivriers, de cyprès, de roseaux. Les amandiers, les mimosas fleurissent en janvier. Dans le vaste massif tourmenté de Sicié, aux pins innombrables, elle se laisse envahir par le lentisque, le pistachier, par les genêts, les cystes, le romarin, le lilas d'Espagne qui fleurissent février et mars; en mars et avril, pleut la pluie de soufre des fleurs mâles du pin et s'égaillent discrètement les chatons des chênes verts, des chênes-lièges.

Elle se soulève, alors, jusqu'à 360 mètres d'altitude et retombe, abrupte, rocailleuse, friable, dans la mer, celle du plaisir, celle du navire.

Texte de Pierre Caminade



Juillet 1896

L'INDUSTRIE À LA SEYNE SUR MER EN 1845

48 entreprises, 441 salariés, 2,57 F salaire journalier moyen

Aux Archives départementales, le dossier «Industries diverses» est répertorié 16 M 1. En 1957, quand nous l'avons dépouillé, il ne contenait qu'une dizaine de pièces qui semblaient être là par hasard. Le document le plus complet que nous ayons trouvé est un État du 1^{er} août 1845, «Renseignements statistiques sur l'industrie». Il dénombre sept branches industrielles, avec indications du nombre d'ouvriers (une seule branche avoue occuper des femmes), du salaire journalier et donne sur chacune d'elles (numérotées par nos soins de 1 à 7) quelques précisions. La durée journalière du travail qui n'est pas notée devait être de 11 à 12 heures. Le plus intéressant est l'apparition de l'atelier TAYLOR (bateaux à vapeur) qui occupe 100 ouvriers, soit près du quart de la totalité des salariés : c'est le début de la grande entreprise.

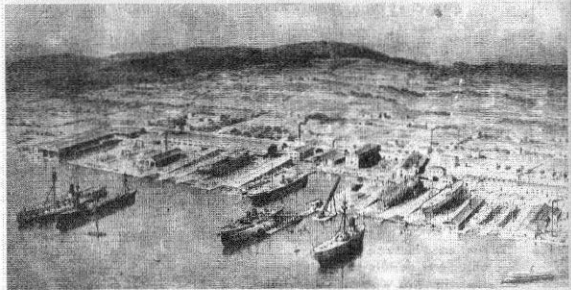
BRANCHES INDUSTRIELLES - OUVRIERS - SALAIRES

<u>Industries</u>	<u>Hommes</u>	<u>Salaires</u>	<u>Femmes</u>	<u>Salaires</u>
1) Moulins à huile	16	2		
2) Moulins à farine	4	2,50		
3) Carrières	15	2,50		
4) Poteries, briqueteries, tuileries et carreaux	102	2	33	1
5) Constructions de navires	150	3,25		
6) Corderies	21	2,50		
7) Ateliers d'ajustage et de chaudières de tôle pour les bateaux à vapeur	100	3		

'LE MOURRE-NÈGRE'



Grande illustration extra de la C^{te} de Salomon à vapeur, dans le journal de 1854 par M. Giffroy, correspondant à la marine, page 101.



Les chantiers navals au XIX^e siècle.

QUELQUES PRECISIONS

1) *Moulins à huile*. 4 moulins dont les moteurs sont chevaux ou mulets. Olives du terroir. Produit brut : 40 000 F par an. «Les récoltes ne suffisent pas pour la consommation de la ville».

2) *Moulins à farine*. 4 moulins, dont deux par le vent et deux par l'eau. Produit annuel : 6000 F, «les boulangers de la ville faisant moudre leurs blés dans les moulins de Toulon, par suite de la pénurie des eaux et l'incertitude des mouvements des moulins à vent».

3) *Carrières de pierres* : 3. Deux fournissent des pierres pour bâtir, l'autre, du grès pour pavage. Produit annuel : 72 000 F. Clients à Toulon, Marseille, Cette (Sète).

4) *Poteries, etc.* 30 fabriques, dont 28 de tuiles et 2 poteries. Produit annuel : 60 000 F.

5) *Construction de navires*. «Les 4 chantiers affectés aux constructions des navires et bateaux à vapeur de commerce et de leurs radoubs donnent annuellement un produit brut de 300 000 F ; les matières premières sont tirés des départements du Var, des Bouches du Rhône ; de Bourgogne et du Nord de l'Europe».

6) *Corderies*. 2 fabriques dont une mécanique : 60 000 F. Matières premières de l'Isère, de la Drôme et du Piémont. (souligné par nous).

7) «Cet atelier fondé depuis cette année par M.TAYLOR travaille pour le compte du gouvernement et pour des négociants nationaux et étrangers. Son produit brut pour la présente année : 200 000 F.

NB. Cet atelier fondé en 1845 prélude à la naissance, vingt années plus tard, des Forges et Chantiers de la Méditerranée.

Au total, 48 entreprises emploient 441 ouvriers (dont 33 femmes), le salaire journalier moyen étant environ de 2,57 F (non compris les femmes dont le salaire n'est que de 1 F) soit environ le huitième d'un louis d'or. Le «louis» valant actuellement 230 F, un ouvrier n'en obtiendrait un qu'après huit jours de travail de 11 à 12 heures.

Selon des indications qui nous avaient été données, alors, par le regretté M.Letraït, Archiviste départemental en chef, d'autres documents concernant les industries de La Seyne sur mer auraient pu être déposées aux archives de la sous-préfecture à Toulon.

Pierre CAMINADE