

# Malgré GUILLOU, la Provence s'incline dans la dernière épreuve devant PARIS aux championnats de France inter-régions de gymnastique artistique, mais chez les féminines le titre n'a pas échappé aux Provençales

Hier se sont déroulés au stade Mayol les championnats de France inter-régions de gymnastique artistique. 27 équipes masculines et féminines, soit au total 104 athlètes, étaient présentes.

L'après-midi était consacré à la sélection des 6 meilleures équipes dans chaque catégorie.

Chez les masculins le concours était dominé par le duel Paris-Provence.

La Sélection Parisienne, managée par l'ancien champion de France Raymond Dot, était conduite par Lazahri, et celle de Provence, dirigée par l'autre grand champion qu'était Weingand, avait pour chef de file Guillou.

Au travers la confrontation générale entre ces deux meilleures représentations régionales, la lutte indirecte que se livraient deux des plus brillants gymnastes actuels, c'est-à-dire le Seynois Guillou et le Parisien Lazahri, apportait un regain d'intérêt à cette belle manifestation placée sous la présidence technique de M. André Georges, moniteur fédéral, avec le précieux concours des moniteurs Magakian et Paolino.

Les Provençaux justifièrent les espoirs placés en eux.

Franceschi, Ange E. et Jailard secondèrent parfaitement Guillou, lequel bien que handicapé par une blessure au poignet, fut non seulement égal à sa réputation mais apparut encore en progrès. Grâce à un métier plus affirmé, à sa technique plus poussée, il prit l'avantage sur son jeune rival Lazahri et il permit ainsi à la Sélection de Provence de prendre la tête du classement à l'issue des épreuves de l'après-midi.

Pourtant leur début laissa percer quelques craintes. En effet, aux garçons Ange E. et Franceschi, qui paraissaient crispés, ne furent guère heureux. Par contre Guillou démontra aussitôt qu'il était en grande forme et redonna entière confiance à ses équipiers.

Ceux-ci se reprenaient aux barres parallèles et leur travail homogène leur permettait de combler leur retard. Le saut du cheval leur voyait prendre l'avantage qu'ils consolidaient à la suite de l'exercice aux anneaux.

En fin de soirée, la Provence menait donc au classement général avec un peu plus d'un point d'avance sur Paris. Avec ces deux équipes se qualifiaient pour la finale l'Alsace, la Bourgogne, la Bretagne et le Dauphiné-Savoie.

Les féminines, de Provence, Mlles Debernardi, Delvaux, Melenc et Michelon, ne voulant pas être en reste avec leurs camarades, tiraient parfaitement leur épingle du jeu et terminaient également en tête en fin d'après-midi avec une très faible avance sur la Bourgogne. Suivaient dans l'ordre les équipes de Bretagne, de Paris, d'Alsace et de Guyenne.

Deux exercices restaient à effectuer pour établir le classement final : les exercices au sol et à la barre fixe. Ils se déroulaient en nocturne.

En nocturne et contre toute attente, la Sélection de Paris, plus homogène à la barre fixe

comblait son retard et coiffait sur le poteau la Provence où seul Guillou avait travaillé sur sa valeur.

Par contre, les féminines réussissaient à préserver leur avance et remportaient le titre.

**HOMMES :**

1. Paris	166	pts	70
2. Provence	164	pts	85
3. Bourgogne	163	pts	10
4. Alsace	160	pts	25
5. Auvergne	147	pts	35
6. Guyenne	147	pts	3)

**FEMININES :**

1. Provence	109	pts	90
2. Bourgogne	109	pts	35
3. Paris	108	pts	30
4. Bretagne	106	pts	93

5. Alsace	104	pts	18
6. Guyenne	100	pts	97

**CLASSEMENTS INDIVIDUELS**

**HOMMES**

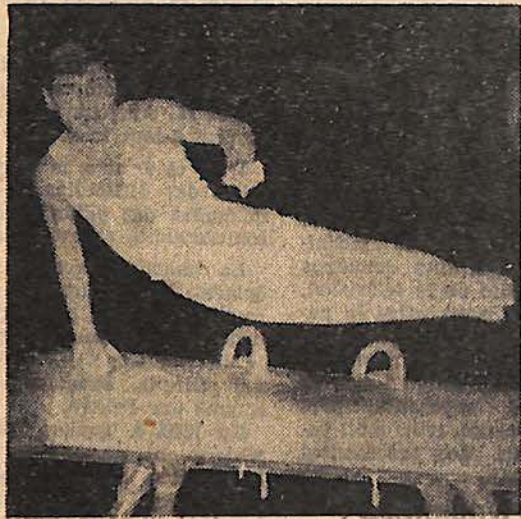
1. Guillou (Provence)	: 58
points 90.	
2. Lazahri (Paris)	: 56
pts 75.	
3. Audin (Bourgogne)	: 56
points 50.	

**FEMININES :**

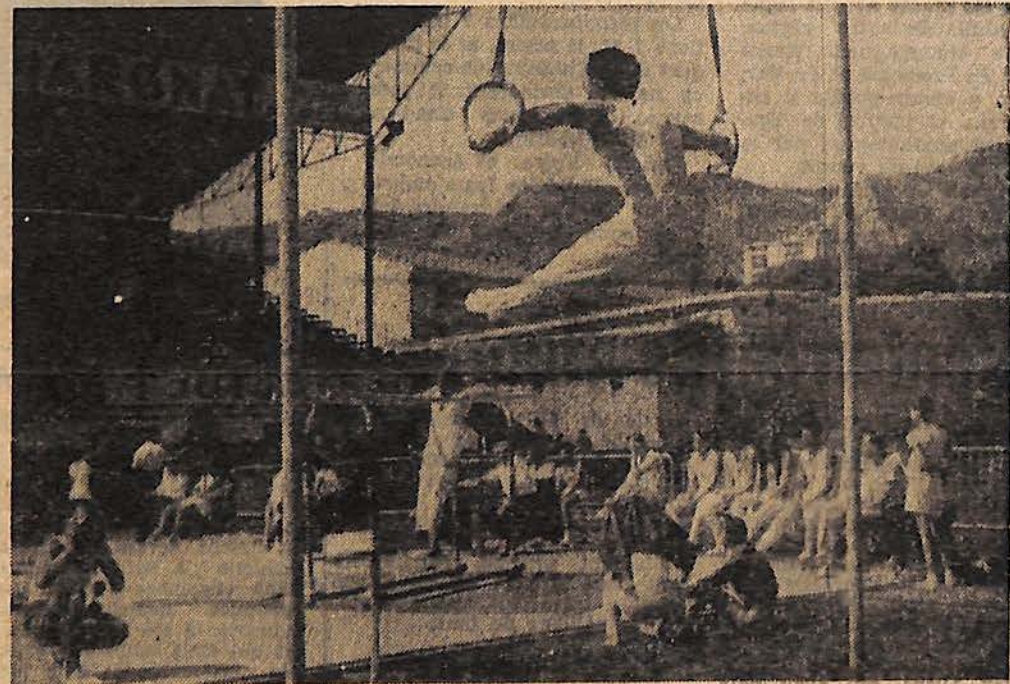
1. Germain (Bourgogne)	: 36
points 62.	
2. Boujot (Paris)	: 36
pts 55.	
3. Melenc (Provence)	: 26
points 45.	

**CHALLENGE NATIONAL**

1. Paris	275	points.
2. Provence	274	points 75.
3. Bourgogne	272	points 45.



GUILLOU dans un exercice au cheval d'arçon. (Photo F. Chabert).



Un concurrent masculin aux anneaux.